

# Tasoi- määräykset

Voimassa 19.2.2020 alkaen



WORLD HANDICAP SYSTEM

R&A 





WORLD HANDICAP SYSTEM

---



# Tasoius- määräykset

Voimassa 19.2.2020 alkaen

# WORLD HANDICAP SYSTEM



Golfsääntöjen, amatöörisääntöjen sekä tasoitusmääräysten laatiminen ja tulkitseminen kuuluu golfin maailmanlaajuisten kattojärjestöjen R&A:n (St. Andrews, Skotlanti) ja USGA:n (Liberty Corner, New Jersey, USA) tehtäviin.

Vaikka tämä sääntökirja ja amatöörisäännöt on laadittu yhteistyössä ja julkaistu yhteisesti, R&A:lla ja USGA:lla on omat toimivalta-alueensa. USGA on vastuussa sääntöjen ja amatöörisääntöjen hallinnoinnista Yhdysvalloissa sekä Meksikossa, kun R&A:n toimialueeseen kuuluvat maailman muut alueet.

Yhdessä julkaisemien tasoitusmääräysten sekä muiden WHS:n osien suhteen, R&A ja USGA toimivat yhteistyössä kaikkialla maailmassa.

[www.RandA.org](http://www.RandA.org)

[www.USGA.org](http://www.USGA.org)



# Sisällys

<b>ALKUSANAT</b>	<b>7</b>
<b>MÄÄRITELMÄT</b>	<b>10</b>
<b>I. TASOITUSMÄÄRÄYSTEN PERUSTEET (SÄÄNTÖ 1)</b>	<b>15</b>
<b>Sääntö 1 – Tarkoitus ja valtuutus; Tasoituksen saaminen</b>	<b>16</b>
1.1 Maailmanlaajuisen tasoitusjärjestelmän (WHS) tarkoitus	16
1.2 Lupa käyttää maailmanlaajuisesta tasoitusjärjestelmästä (WHS)	18
1.3 Pelaajan, tasoitustoimikunnan ja kansallisen liiton vastuut	18
1.4 Kuinka tasoituksen saa	20
1.4a Golfseuraan liittyminen	20
1.4b Kotiseuran nimeäminen	21
<b>II. TULOKSET TASOITUSLASKENTAA VARTEN (SÄÄNNÖT 2-4)</b>	<b>23</b>
<b>Sääntö 2 – Hyväksyttävät tasoitustulokset</b>	<b>24</b>
2.1 Hyväksyttävät tasoitustulokset	24
2.1a Tulos pelattu hyväksytyllä pelimuodolla	26
2.1b Pelattu Golfin Sääntöjen mukaisesti	29
2.2 Hyväksyttävään tulokseen pelattavien reikien minimimäärä	31
2.2a 18 reiän tulos	31
2.2b 9 reiän tulos	31
<b>Sääntö 3 – Reikäkohtaisten tulosten korjaus</b>	<b>32</b>
3.1 Reikäkohtainen maksimitulos tasoitustarkoituksiin	32
3.1a Ennen kuin tasoitus on saatu	32
3.1b Kun pelaajalla on jo tasoitus	33
3.2 Kun reikää ei ole pelattu	34
3.3 Kun pelaaja on aloittanut reiän pelaamisen, mutta ei pelaa sitä loppuun	36

<b>Sääntö 4 – Tasoitustuloksen palauttaminen</b>	<b>38</b>
4.1 Tasoitusrekisteriin tarvittavat tiedot	38
4.1a Yleistä	38
4.1b Ennen tasoituksen muodostamista pelatut tulokset	39
4.2 Kuka saa palauttaa tasoitustuloksen	39
4.3 Aikaikkuna, jolloin tasoitustulos tulee palauttaa	39
4.4 Tuloksen vahvistaminen	40
4.5 Ensimmäisen tasoituksen saamiseksi tarvittava kierrosten määrä	41
<b>III. TASOITUSLASKENTA JA TASOITUKSEN YLLÄPITO (SÄÄNNÖT 5-6)</b>	<b>43</b>
<b>Sääntö 5 – Tasoituksen laskeminen</b>	<b>44</b>
5.1 Tasoitustuloksen laskeminen	44
5.1a 18 reiän tulos	44
5.1b 9 reiän tulos	45
5.1c Negatiivisten tasoitustulosten pyöristäminen	45
5.2 Tasoituksen laskenta	47
5.2a Vähemmän kuin 20 tulosta	47
5.2b Vähintään 20 tulosta	49
5.2c Plus-tasoitukselle	49
5.3 Suurin tasoitus	49
5.4 Tasoituksen päivitystiheys	50
5.5 Tulosten vanheneminen ja tasoituksen menettäminen	51
5.6 Peliolosuhdelaskenta	51
5.7 Alin tasoitus	55
5.8 Tasoituksen nousemisen rajoitus	57
5.9 Poikkeuksellisen tuloksen pelaaminen	58
<b>Sääntö 6- Pelitasoituksen ja kilpailutasoituksen laskenta</b>	<b>60</b>
6.1 Pelitasoituksen laskenta	60
6.1a 18 reiän kierros	60
6.1b 9 reiän kierros	60
6.2 Kilpailutasoituksen laskenta	61
6.2a Peruslaskenta	61
6.2b Laskenta, kun kilpailussa käytetään eri tiiauspaikkoja ja par-lukuja	61

<b>IV. TASOITUKSEN HALLINNOINTI (SÄÄNTÖ 7)</b>	<b>63</b>
<b>Sääntö 7 – Toimikunnan toimenpiteet</b>	<b>64</b>
7.1 Tasoitustoimikunta	64
7.1a Tasoitustarkastuksen suorittaminen ja tasoituksen säätäminen	64
7.1b Toimikunnan tuloksen soveltaminen	68
7.1c Tasoituksen peruuttaminen	70
7.1d Tasoituksen palauttaminen	71
7.2 Kilpailusta vastaava toimikunta	71
7.2a Kilpailumääräykset	71
7.2b Muut toimenpiteet	71
<b>V. LIITTEET</b>	<b>73</b>
<b>Liite A – Oikeudet ja vastuut</b>	<b>74</b>
<b>Liite B – Pelaajan tasoitusrekisteri</b>	<b>80</b>
<b>Liite C – Pelitasoituksen määrät</b>	<b>86</b>
<b>Liite D – Tasoitustarkastus</b>	<b>92</b>
<b>Liite E – Reikäkohtaiset tasoitusindeksit</b>	<b>93</b>
<b>Liite F – Par’in määrittäminen</b>	<b>95</b>
<b>Liite G – Golfkenttä, Course Rating ja Slope Rating</b>	<b>96</b>
<b>HAKEMISTO</b>	<b>100</b>



#muntapapelata

S U O M I  G O L F

**JO YLI  
140 000  
TAPAA  
PELATA.**

# Alkusanat

Golf on maailman laajuinen peli, jossa on yhdet säännöt, varustesäännöt sekä amatöörisäännöt. R&A sekä USGA ovat työskennelleet läheisessä yhteistyössä olemassa olevien tasoitusjärjestelmien sekä kansallisten liitojen kanssa ja ovat nyt julkistaneet yhdet, yhteiset tasoitusmääräykset koko maailmalle.

Maailmanlaajuisen tasoitusjärjestelmän (World Handicap System – WHS) visio yksistä, kaikkia koskevista tasoitusmääräyksistä sekä yhtenäisestä Course Rating -järjestelmästä, alkoi jo kymmenkunta vuotta sitten tapaamisessa, jossa kuudenolemassa olevien tasoitusjärjestelmien edustajat – USGA, Golf Australia, Council of National Golf Unions (CONGU), European Golf Association (EGA), Argentine Golf Association (AAG) – tapasivat yhdessä R&A:n kanssa. Ensimmäisestä tapaamisesta alkaen on kaikilla ollut suuri innostus saada aikaan yhtenäinen tasoitusjärjestelmä kaikille golfareille siten, että siinä on kaikkien järjestelmien hyviä osia.

Tämä tasoitusjärjestelmän ensimmäinen versio on tästä seurausta. Siinä näkyy seitsemän vuoden työ, johon on R&A:n ja USGA:n edustajien lisäksi kuulunut monen kansallisen liiton edustajia. Siinä näkyy myös tuhansien golfareiden ja tasoitustoimikunnan palaute, jota on saatu ympäri maailmaa.

WHS:llä on kolme päätavoitetta: (i) rohkaista mahdollisimman montaa pelaajaa hankkimaan ja ylläpitämään tasoitusta; (ii) antaa eri tasoille, sukupuoliselle ja maalaisille pelaajille mahdollisuus käyttää tasoitustaan eri kentillä sekä kilpailla oikeudenmukaisesti toisiaan vastaan; ja (iii) osoittaa riittävällä tarkkuudella tulos, jonka pelaaja voi pelatessa normaaliolosuhteissa saavuttaa millä tahansa maailman kentistä. Uskomme, että tasoitusmääräykset täyttävät nämä tavoitteet ja pelaajat pitävät niitä myös reiluina sekä tasoituksista vastaavat pitävät niitä nykyaikaisina ja sellaisina, että niitä voidaan soveltaa johdonmukaisesti.

Tasoitusmääräyksiä hallinnoi USGA ja R&A yhdessä muun maailman kanssa. Kansallisilla liitoilla on vastuu tasoitusmääräyksistä omissa maissaan. Tasoitusmääräykset antavat myös tiettyä harkintavaltaa järjestelmän soveltamisessa omissa maissa.

Tämä on historiallinen hetki golfissa ja siksi osoitamme kiitoksen kaikille, jotka ovat olleet mukana kehittämässä ja edesauttamassa WHS:n syntyä. Suomen Golfliiton Sääntö- ja tasoitustoimikunta kiittää Mika Wikströmiä sekä Timo Huvista näiden tasoitusmääräysten kääntämisestä.

**Jyrki Nykänen**  
Puheenjohtaja  
Sääntö- ja tasoitustoimikunta  
**Suomen Golfliitto**

**Mika Wikström**  
Sihteeri  
Sääntö- ja tasoitustoimikunta  
**Suomen Golfliitto**  
Committee Member  
Handicap & Course Rating Committee  
**European Golf Association**



## ONE STANDARD

A tradition of excellence comes not just from celebrating a game's great past, but in leading it into the future. Alongside the USGA and The R&A, Rolex is proud to be part of the vision of a truly timeless sport.

*#Perpetual*

R&A

USGA®



  
**ROLEX**

# Määritelmät

### **Aktiivinen kausi (Active Season)**

Suomen Golfliiton määrittelemä ajanjakso, jolloin Suomessa tasoitustarkoituksessa pelatut hyväksyttävät tulokset täytyy palauttaa.

### **Alin tasoitus (Low Handicap Index)**

Tasoiusrekisterissä olevaa tasoitusta edeltävän 365 päivän (yhden vuoden) aikana ollut alin tasoitus (ks. Sääntö 5.7)

### **Bogey-pelaaja (Bogey Player)**

Pelaaja, jonka tasoitus on miehillä n. 20.0 ja naisilla n. 24.0.

### **Course Rating (Course Rating)**

Normaaleissa kenttä- ja sääolosuhteissa golfkentän vaikeutta scratch-pelaajalle osoittava luku (ks. Liite G).

### **Ei-aktiivinen kausi (Inactive Season)**

Suomen Golfliiton määrittelemä ajanjakso, jolloin Suomessa pelattuja kierroksia ei voi palauttaa.

### **Golfkenttä (Golf Course)**

Maa-alue, jolla pelataan golfia ja joka muodostuu viidestä määritellystä alueesta:

1. Yleinen pelialue,
2. Tiiusalue, josta pelaaja täytyy pelata aloittaakseen reiän pelaamisen,
3. Kaikki estealueet,
4. Kaikki hiekkaesteet, ja
5. Pelattavan reiän viheriö.

Reiällä voi olla useampia tiiusalueita ja tasoitustarkoitusta varten golfkentälle suunnitellaan kullekin reiälle tietyt tiiusalueet. Tällöin kaikille tiiusalueille (tai golfkentälle) tulee laskea Course Rating- ja Slope Rating -arvot sekä tarvittaessa miehille että naisille.

### **Golfseura (Golf Club)**

Organisaatio, jolla on Suomen Golfliiton lupa hallinnoida ja ylläpitää tasoitusmääräysten mukaisesti kyseisen golfseuran kotiseurakseen valinneiden pelaajien tasoituksia. Jotta golfseura voi saada kyseiset oikeudet, siltä voidaan edellyttää tiettyjen Suomen Golfliiton asettamien vaatimusten täyttämistä.

### **Golfin Säännöt (Rules of Golf)**

USGA:n ja R&A:n hyväksymät Golfin Säännöt, ml. kilpailussa tai golfkentällä toimikunnan käyttämät ”Mallipaikallissäännöt”. Tasoitustarkoituksessa viittaus Golfin Sääntöihin katsotaan käsittävän myös ”Erytisgolfareille sovellettavia Golfin Sääntöjä”.



**Hallintoalue (Suomi) (Jurisdiction)**

Maantieteellinen alue, jossa valtuutettu liitto hallinnoi tasoitusmääräyksiä. Suomessa Suomen Golfliitto hallinnoi tasoitusmääräyksiä.

**Hyväksytty pelimuoto (Authorized Format of Play)**

Pelimuoto, joka on hyväksytty tasoitustarkoituksiin, kuten Suomen Golfliitto, jonka alueella kierros pelataan, on määritelty. (ks. Sääntö 2.1a).

**Hyväksyttävä tulos (Acceptable Score)**

Hyväksytyyn pelimuodon tulos, joka täyttää kaikki tasoitusmääräysten periaatteet (ks. Sääntö 2).

**Jäsen (Member)**

Pelaaja, joka liittyy golfseuraan seuran sääntöjen edellyttämällä tavalla jolloin pelaaja voi saada tasoituksen.

**Kilpailutasoitus (Playing Handicap)**

Pelitasoitus, jota on muokattu pelitasoituksen määrällä tai kilpailumääräyksillä. Tämä on varsinainen pelattavalle kierrokselle pelaajan saama tai antama tasoituslyöntien lukumäärä (ks. Sääntö 6.2).

**Korjattu bruttotulos (Adjusted Gross Score)**

Pelaajan bruttotulos, ml. mahdolliset rangaistuslyönnit, jota on korjattu kun:

- Pelaajan tulos ylittää hänen tälle reiälle määritellyn maksimituloksen,
- Reikää ei ole pelattu, tai
- Reiän pelaaminen on aloitettu, mutta pelaaja ei pelaa palloa reikään.

(Ks. Sääntö 3)

**Kotiseura (Home Club)**

Pelaajan ensisijaiseksi määrittelemä golfseura, joka varmistaa, että pelaajan tasoitusta ylläpidetään tasoitusmääräysten mukaisesti.

**Kova rajoittaminen (ks. Rajoittaminen) (Hard Cap)****Nettopar (Net Par)**

Tulos, joka on reiän par-luku kyseisen reiän tasoituslyönnit huomioiden (ks. Sääntö 3.2).

**Nettotuplabogey (Net Double Bogey)**

Tulos, joka on reiän par-luku + 2 lyöntiä sekä kyseisen reiän tasoituslyönnit huomioiden. Nettotuplabogey on tasoitustarkoituksessa pelaajan maksimitulos reiälle (ks. Sääntö 3.1).

### **Par (Par)**

Tulos, jonka scratch-pelaajan yleensä oletetaan tekevän reialle normaaleissa kenttä- ja sääolosuhteissa sallien hänelle kaksi lyöntiä viheriöllä (ks. Liite F). Suomen Golfliitto (SGL) tai SGL:n valtuuttamana golfseura on vastuussa par-lukujen oikeellisuudesta (ks. Liite A).

### **Pehmeä Rajoittaminen (ks. Rajoittaminen) (Soft Cap)**

#### **Peliolosuhdelaskenta (PCC) (Playing Conditions Calculation)**

Tilastollinen laskenta, jolla määritetään, ovatko pelipäivän olosuhteet poikenneet normaaleista peliolosuhteista siten, että ne vaikuttivat merkittävästi pelaajan suoritukseen. Esimerkkejä pelaajan suoritukseen vaikuttavista olosuhteista:

- Kenttäolosuhteet,
- Sääolosuhteet, ja
- Kentän asetukset.

(Ks. Sääntö 5.6)

#### **Pelitasoituksen määrä (Handicap Allowance)**

Prosenttiosuus pelitasoituksesta, jota suositellaan, jotta kaikilla kilpailuun osallistuvilla olisi tasavertaiset mahdollisuudet kyseisessä pelimuodossa (ks. Liite A).

#### **Pelitasoitus (Course Handicap)**

Pelaajan saama tasoituslyöntien lukumäärä tietyltä tiiltä pelattuna ennen korjaamista pelitasoituksen määrällä. Pelitasoituksen määrittelee Slope Rating -arvo sekä Course Ratingin -arvon ja Par'in erotus (Ks. Sääntö 6.1).

#### **Poikkeuksellinen tulos (Exceptional Score)**

Tasoitustulos, joka on vähintään 7.0 lyöntiä parempi kuin pelaajan tasoitus tuloksen pelaamishetkellä (ks. Sääntö 5.9).

#### **Rajoittaminen (Cap)**

Menetelmä, jolla vähennetään tai rajoitetaan kuinka paljon pelaajan tasoitus voi nousta pelaajan alimpaan tasoitukseen verrattuna. Rajoittamismenetelmässä on kaksi kohtaa, jolloin rajoittaminen astuu voimaan:

- Pehmeä rajoittaminen – luku, jonka jälkeen tasoituksen nousua rajoitetaan.
- Kova rajoittaminen – luku, jonka yli tasoitus ei voi nousta.

(Ks. Sääntö 5.8)

#### **Reikäkohtainen tasoitusindeksi (Stroke Index)**

Jokaiselle golfkentän reialle asetettu luku, joka kertoo missä tasoituslyöntejä annetaan tai saadaan (ks. Liite E).

#### **Scratch-pelaaja (Scratch Player)**

Pelaaja, jonka tasoitus on 0.0.

***Slope Rating (Slope Rating)***

Luku, joka kertoo golfkentän suhteellisen vaikeuden suhteessa scratch-pelaajiin (ks. Liite G).

***Tasoitus (Handicap Index)***

Pelaajan osoittaman osaamisen mittari, joka on laskettu Slope Rating -arvon mukaisesti golfkentälle, jonka vaikeus on normaali (eli kenttä, jonka Slope Rating -arvo on 113) (ks. Sääntö 5.2).

***Tasotusmääräykset (Rules of Handicapping)***

USGA:n ja R&A:n hyväksymät tasotusmääräykset, joita Suomessa hallinnoi Suomen Golfliitto.

***Tasotusrekisteri (Scoring Record)***

Pelaajan hyväksyttävien tulosten historia, joka pitää sisällään:

- Pelaajan sen hetkisen tasotuksen,
- Pelaajan alimman tasotuksen,
- Muuta kierrokseen liittyvää dataa (esim. päivämäärä milloin kierros on pelattu), ja
- Mahdolliset käytettävät säädöt (esim. poikkeuksellinen tulos)

(Ks. Liite B)

***Tasotustarkastus (Handicap Review)***

Tasotustoimikunnan suorittama menettely, jolla selvitetään, tarvitseeko golfseuraa kotiseuranaan pitävien pelaajien tasotusta säätää (ks. Sääntö 7.1b ja Liite D).

***Tasotustoimikunta (Handicap Committee)***

Golfseuran tai Suomen Golfliiton asettama yksikkö, jonka vastuulla on varmistaa, että golfseura tai Suomen Golfliitto noudattaa tasotusmääräysten velvoitteita (ks. Sääntö 1.3 ja Liite A).

***Tasotustulos (Score Differential)***

Pelaajan korjatun bruttotuloksen ja Course Rating:in erotus huomioiden Slope Rating sekä peliolosuhtelaskenta. Tämä luku on saatu pelaamalla golfkenttä tietyinä päivinä ja se löytyy pelaajan tasotusrekisteristä. Tasotustuloksen tulee olla 18 reiän tulos tai tulos, joka on muunnettu 18 reikää vastaavaksi tulokseksi (Ks. Sääntö 5.1).

***Tavallinen pelaaminen (General Play)***

Kun kyseessä ei ole virallinen kilpailu vaan pelaajat pelaavat:

- hupikierrosta tai
- pelaavat kilpailua, jota toimikunta ei ole järjestänyt.

### ***Toimikunnan tulos (Penalty Score)***

Tasoitustoimikunnan syöttämä tulos pelaajalle, joka ei toimita hyväksyttävää tulosta, kun sitä edellytetään (ks. Sääntö 7.1b).

### ***Tuloksen vahvistaminen (Certification of Score)***

Pelaajan tuloksen vahvistaminen. Tulos voidaan vahvistaa kahdella tavalla:

- Merkitsijän fyysisellä/elektronisella allekirjoituksella, ja/tai
- vertailumenettelyllä.

(Ks. Sääntö 4.4)

### ***Tulostieto (Score Type)***

Tieto, josta tunnistaa tasoitusrekisteriin tallennetun hyväksyttävän tuloksen pelimuodon ja muut tarvittavat tiedot (ks. Liite B).

### ***Valtuutettu liitto (Suomen Golfliitto, SGL) (Authorized Association)***

Yksikkö, jolla on United States Golf Associationin (USGA) ja R&A Rules Limitedin (R&A) asettaman rakenteen mukaiset valtuudet toteuttaa ja hallinnoida tasoitusmääräyksiä sen valtuuttaman tahon toimesta annettuja valtuutuksia. Tällaisen yksikön on oltava monikansallinen, kansallinen tai alueellinen yhdistys tai liitto.

### ***Vertailumenettely (Peer Review)***

Toimenpide, jossa tulos tai tasointus voidaan hyväksyä tai haastaa (ks. Sääntö 4.4).

I

# Tasotusmääräysten perusteet

## SÄÄNTÖ 1



# SÄÄNTÖ 1

## Tarkoitus ja valtuutus; Tasoituksen saaminen

### 1.1 Maailmanlaajuisen tasoitusjärjestelmän (WHS) tarkoitus

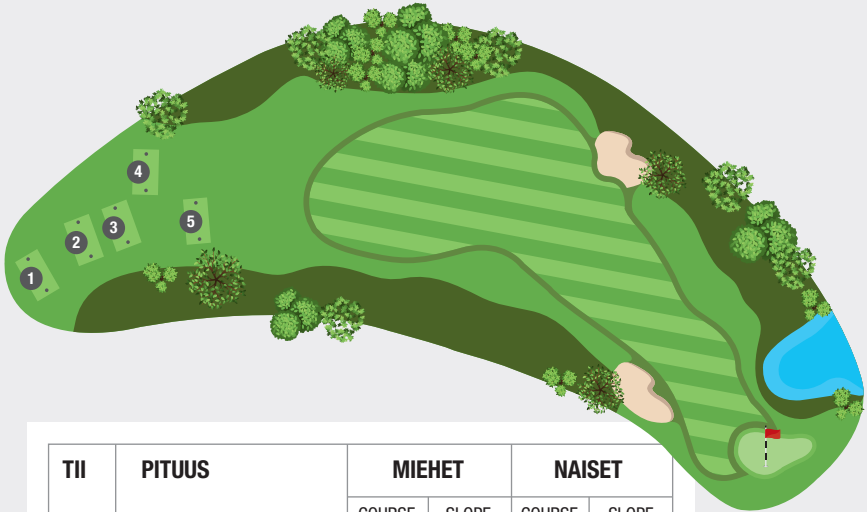
Maailmanlaajuinen tasoitusjärjestelmä sisältää tasoitusmääräykset ja Course Rating –järjestelmän. Sen tarkoituksena on tehdä golfpelistä nautinnollisempaa ja mahdollistaa niin monelle golfaajalle kuin mahdollista:

- Saada ja ylläpitää tasoitusta,
- Käyttää tasoitustaan millä tahansa maailman golfkentällä, ja
- Kilpailla tai pelata epävirallinen kierros tasavertaisesti kenen kanssa tahansa.

Tämä saavutetaan:

- Määrittelemällä pituuteen ja palaamisen vaikeuteen perustuvat Course Rating- ja Slope Rating –arvot kaikille golfkentille ja tiille (ks. Kuva 1.1).
- Säättämällä tasoitusta, että pelattavan golfkentän vaikeus sekä pelimuoto näkyvät siinä.
- Arvioimalla kyseisen päivän kenttä- ja sääolosuhteet pelaajien tuloksia käyttäen ja tarvittaessa säättämällä tuloksia.
- Rajoittamalla reikäkohtainen maksimitulos tasoitustarkoitusta varten, jotta tasoitus kuvastaa edelleen pelaajan todellista taitoa.
- Tekemällä yhtenäinen laskenta tasoituksen päivittämiseksi kaikkien hyväksyttävien tulosten osalta.
- Päivittämällä tasoitus päivittäin tai mahdollisimman pian.
- Tarkistamalla pelaajan tasoitus säännöllisesti, että tasoitus kuvaa pelaajan todellista pelitaitoa.

**KUVA 1.1: ERILLISET COURSE RATING- JA SLOPE RATING -MÄÄRITYKSET JOKAISELLE TIIAUSPAIKALLE**



TII	PITUUS	MIEHET		NAISET	
		COURSE RATING	SLOPE RATING	COURSE RATING	SLOPE RATING
1	6,087 metriä	72.4	132	78.1	135
2	5,826 metriä	70.9	129	76.5	132
3	5,400 metriä	68.5	126	73.7	130
4	4,968 metriä	66.2	118	71.2	122
5	4,446 metriä	63.4	107	67.2	111

### 1.2 Lupa käyttää maailmanlaajuista tasoitusjärjestelmää (WHS)

Jotta kansallinen liitto voi käyttää maailmanlaajuista tasoitusjärjestelmää (WHS), tulee sen olla USGA:n ja R&A:n valtuuttama. Suomen Golfliitto voi Suomessa:

- Käyttää *tasoitusmääräyksiä* ja Course Rating –järjestelmää.
- Käyttää WHS:n rekisteröityjä tavaramerkkejä.
- Myöntää *tasoitus* joko suoraan tai delegoimalla *golfseuran* kautta
- Myöntää *Course Rating* sekä *Slope Rating* –arvoja.

Seuraavat termit ovat WHS:n rekisteröityjä tavaramerkkejä:

World Handicap System™, WHS™, *Handicap Index*® (*tasoitus*), *Score Differential*™ (*tasoitustulos*), *Low Handicap Index*™ (*alin tasoitus*), *Course Handicap*™ (*pelitasoitus*), *Bogey Rating*™, *Playing Handicap*™ (*kilpailutasoitus*), *Course Rating*™, *Slope Rating*™.

Mikään taho, jolla ei ole oikeutta käyttää maailmanlaajuista tasoitusjärjestelmää (WHS), ei saa käyttää mitään edellä mainittuja termejä tai mitään osaa WHS:stä. Tämä kieltö koskee myös Course Rating –järjestelmää sekä tasoituslaskennan kaavoja, ellei kyseinen taho välitä tai ylläpidä tasoituslaskentaan liittyviä tuotteita tai palveluita golfseuralle Suomen Golfliiton välityksellä.

### 1.3 Pelaajan, tasoitustoimikunnan ja kansallisen liiton vastuut

Pelaajat, tasoitustoimikunnat ja kansalliset liitot ovat kaikki tärkeässä roolissa, että tasoitusmääräyksiä sovelletaan ja hallinnoidaan oikein.

Kunkin sidosryhmän tärkeimmät vastuut ovat:

(i) Pelaaja

Edellytykset pelaajalle:

- Toimii rehellisesti noudattamalla tasoitusmääräyksiä ja välttää tasoitusmääräysten käyttämistä tai kiertämistä tavoitteenaan saada kohtuutonta etua,
- Yrittää tehdä paras mahdollinen tulos jokaiselle reilälle,



- Palauttaa hyväksyttävät tasoitustulokset kierroksen jälkeen niin pian kuin mahdollista ja ennen keskiyötä,
- Toimittaa hyväksyttävät tulokset tasoitusrekisteriin, jotta tasoitus kuvaa pelitaitoa mahdollisimman hyvin,
- Pelaa Golfin Sääntöjä noudattaen, ja
- Todistaa tai tarkastaa kanssapelaajien tuloksia.

### (ii) Golfseura/tasoitustoimikunta

- Golfseura on Suomen Golfliiton jäsenseura ja vastaa siitä, että kyseisen seuran kotiseurakseen valinneiden pelaajien tasoitusta pidetään yllä tasoitusmääräysten mukaisesti.
- Golfseuran vastuulla on muodostaa tasoitustoimikunta, jonka vastuulla on varmistaa, että tasoitusmääräyksiä noudatetaan.
- Jos kansallinen liitto hallinnoi ja ylläpitää suoraan pelaajan tasoitusta, kansallinen liitto vastaa golfseuralle tarkoitetuista velvoitteista.

### (iii) Alueellinen organisaatio

- Alueellinen organisaatio on kansallisen liiton alainen ja se koostuu määritellyn alueen golfseuroista ja/tai pelaajista.
- Alueellisella organisaatiolla on tietyt vastuut maailmanlaajuisessa tasoitusjärjestelmässä ja kansallinen liitto voi delegoida sille lisävastuita.

### (iv) Kansallinen liitto, Suomen Golfliitto (SGL)

- Suomen Golfliitolla on yksinoikeus implementoida ja hallita maailmanlaajuisesta tasoitusjärjestelmästä Suomessa. Tämä sisältää myös tasoituksen myöntämisen.
- Kansallisella liitolla on erityiset vastuut maailmanlaajuisessa tasoitusjärjestelmässä ja monikansallinen liitto voi delegoida sille lisävastuita.
- Suomen Golfliitto voi delegoida joitain vastuitaan alueelliselle organisaatiolle tai golfseuralle.

(v) Monikansallinen liitto, Euroopan Golfliitto (EGA)

- Euroopan Golfliiton ollessa vastuussa tasoitusjärjestelmästä, EGA:lla on yksinoikeus implementoida ja hallita maailmanlaajuisia tasoitusjärjestelmää eurooppalaisten kansallisten liittojen puolesta.
- Monikansallinen liitto voi delegoida tiettyjä oikeuksia tai vastuita Euroopassa kansalliselle liitolle niin, että ne implementoivat ja täyttävät maailmanlaajuisen tasoitusjärjestelmän veloitteet monikansallisen liiton puolesta

(vi) USGA ja R&A

- USGA ja R&A:n ovat yhdessä vastuussa tasoitusmääräysten sekä Course Rating -järjestelmän tekemisestä ja tulkitsemisesta.
- USGA ja R&A muodostavat yhdessä maailmanlaajuisen tasoitusjärjestelmän hallinnointielimen ja ovat vastuussa maailmanlaajuisen tasoitusjärjestelmän käytön valtuuttamisesta.

Kunkin keskeisen sidosryhmän oikeudet ja vastuut on esitetty Liitteessä A.

## 1.4 Kuinka tasoituksen saa

### 1.4a Golfseuraan liittyminen

Saadakseen tasoituksen, jota voidaan hallita ja ylläpitää tasoitusmääräysten mukaisesti, pelaajan täytyy olla:

- Jäsenenä golfseurassa, joka on Suomen Golfliiton jäsenseura, tai
- Suoraan jäsenenä valtuutetussa liitossa, joka on ottanut golfseuran vastuut (ks. Sääntö 1.3(ii)).

Palauttamalla tuloksen saadakseen tasoituksen tai ylläpitääkseen tasoitusta pelaaja hyväksyy, että tarvittaessa tasoitusrekisteri on saatavilla:

- Vertailumenettelyä varten (ks. Sääntö 4.4),
- Tasoituksen myöntämistä varten, ja
- Hallinnollisiin ja tutkimistarkoituksiin.

**Sääntö 1.4a Tulkinnat:****1.4a/1 – Voiko ammattilaispelaajalla olla tasoitus**

Ammattilaispelaajalla voi olla tasoitus, mikäli hän täyttää kaikki tasoitusmääräyksissä asetetut pelaajan velvollisuudet.

**1.4b Kotiseuran nimeäminen**

Pelaajan täytyy nimetä itselleen yksi golfseura kotiseurakseen, jonka vastuulla on tasoituksen ylläpitäminen.

Kaikki golfseurat, joissa pelaaja on jäsenenä, voivat jakaa tietoja kotiseuran kanssa, joiden avulla kotiseura voi tehdä muutoksia pelaajan tasoitukseen.

Pelaajan ollessa jäsenenä useammassa kuin yhdessä golfseurassa, pelaajan täytyy huolehtia, että kukin golfseura tietää:

- Missä muissa golfseuroissa pelaaja on jäsenenä, ja
- Minkä golfseuroista pelaaja on nimennyt kotiseurakseen.

**Sääntö 1.4b Tulkinnat:****1.4b/1 – Perusteet, joita käytetään kotiseuraa määriteltäessä**

Säännön 1.4 b mukaisesti pelaajan, joka on jäsenenä useammassa kuin yhdessä golfseurassa, täytyy nimetä itselleen yksi golfseura kotiseurakseen.

Pelaajan tulee valita yksi seuroistaan kotiseurakseen perustuen yhteen tai useampaan seuraavista kriteereistä:

- Asuinpaikan sijainti
- Kuinka usein pelaa tässä golfseurassa
- Golfseura, jossa pelaaja pelaa eniten hyväksyttävistä tuloksistaan

Jos pelaajan ensisijainen asuinpaikka muuttuu säännöllisesti niin, että eri golfseurat täyttävät yllä olevia perusteita eri aikaan vuodesta, pelaajan tulisi vaihtaa kotiseuraansa tämän mukaisesti.

Pelaajat eivät saa nimetä kotiseuraa tarkoituksenaan hankkia tasoitus, joka antaisi epäoikeudenmukaisen edun.

### **1.4b/2 – Pelaaja vaihtaa kotiseuraa**

Pelaajan vaihtaessa kotiseuraa minkä tahansa syyn takia, täytyy hänen ilmoittaa kotiseuran vaihdosta kaikille golfseuroille, joissa hän on jäsenenä ja toimittaa tasoitusrekisteri uuteen kotiseuraan.

### **1.4b/3 – Pelaajalla, joka kuuluu usealla hallintoalueella oleviin golfseuroihin, on useampi kuin yksi tasoitus**

Säännössä 1.1 todetaan, että WHS:n tarkoituksena on muun muassa mahdollistaa mahdollisimman monen pelaajan hankkia tasoitus ja ylläpitää sitä.

Jos pelaaja on jäsenenä golfseurassa, joka ei sijaitse Suomessa, häntä voidaan vaatia pitämään erillistä tasoitusta, jonka on antanut toisella hallintoalueella tasoituksista vastaava taho. Vaikka tämä ei ole toivottavaa, niin sen varmistamiseksi, että molempien valtuutettujen liittojen tasoitukset olisivat samat, pelaajan velvollisuutena on palauttaa kaikki hyväksyttävät tulokset kotiseuraan ja tähän toisella hallintoalueella olevaan seuraan.

Jos pelaajan eri hallintoalueilla olevat tasoitukset eroavat, tulee pelaajan käyttää kierroksellaan sitä tasoitusta, joka pelaajalla on sillä hallintoalueella, jossa hän pelaa kierroksensa. Jos kierros pelataan näiden hallintoalueiden ulkopuolella, tulee pelaajan käyttää matalinta tasoitusta, joka hänellä on.

# II

## TULOKSET TASOITUSLASKENTAA VARTEN SÄÄNNÖT 2–4



# SÄÄNTÖ 2

## Hyväksyttävät tasoitustulokset

### Säännön tarkoitus:

Tasoitustulokset, joita pelaaja palauttaa tasoituksen ylläpitämiseksi, ovat tasoituslaskennan keskeisin osa.

Sääntö 2 käsittelee olosuhteita, jotka tuloksen tulee täyttää, jotta se olisi hyväksyttävä tasoitustulokseksi. Näin tulos antaa kohtuullisen näytön pelaajan pelitaidoista, ja viime kädessä tasoituksen, joka kuvaa pelaajan taitotasoa.

### 2.1 Hyväksyttävät tasoitustulokset

Tulos hyväksytään tasoitustulokseksi, kun kierros on pelattu:

- Hyväksytyllä pelimuodolla (ks. Sääntö 2.1a) ja on pelattu vähintään vaadittu minimimäärä reikiä joko 9- tai 18-reikäistä hyväksyttävää tulosta varten (ks. Sääntö 2.2),
- Vähintään yhden muun henkilön seurassa, joka voi olla myös merkitsijä (edellyttäen, että hän täyttää kaikki muut Golfin Säännöissä asetetut vaatimukset),
- Golfin Sääntöjä noudattaen (ks. Sääntö 2.1b),
- Golfkentällä, jolla on voimassa oleva Course Rating ja Slope Rating, ja kun kentän pituus ja normaali pelaamisen vaikeus on pidetty yhdenmukaisella tasolla (ks. Liite G),
- Golfkentällä aktiivisen kauden aikana.

Lisäksi pelaajan tulos täytyy vahvistaa tasoitusmääräysten mukaisesti (ks. Sääntö 4.4).

Tulos ei ole tasoituskelpoinen, jos yksikin edellä mainituista vaatimuksista ei täyty.

## Säännön 2.1 Tulkinnat

### 2.1/1 – Tulos on tasoituskelpoinen, vaikka reikiä ei olisi pelattu toimikunnan määräämässä järjestyksessä

Golfin Sääntöjen 5.1 mukaisesti kierros täytyy pelata joko kilpailusta vastuussa olevan toimikunnan tai golfkentästä vastaavan toimikunnan määräämässä järjestyksessä. Tulos on kuitenkin tasoituskelpoinen, vaikka reikiä ei pelattaisi toimikunnan määräämässä järjestyksessä.

Esimerkiksi:

- Kentän ollessa täysi ja kierroksen aloittaminen joltain muulta reiältä mahdollistaa nopeamman pelaamisen.
- Reikien pelaaminen normaalista poikkeavassa järjestyksessä mahdollistaa useammalle pelaajalle kierroksen loppuun asti pelaamisen varsinkin silloin, kun päivänvalo on rajallisesti.

### 2.1/2 – Tuloksen status, kun reikä- ja lyöntipeliä pelataan samaan aikaan

Pelaajan pelatessa samanaikaisesti reikä- ja lyöntipeliä ja molemmat pelimuodot ovat hyväksytyjä pelimuotoja, tulee lyöntipelin tulos palauttaa tasoitustarkoituksessa. Reikäpelitulosta ei tule palauttaa tasoitusrekisteriin.

### 2.1/3 – Tuloksen palauttaminen tasoitustarkoituksessa, kun pelataan talvi-/tilapäisille viheriöille tai tilapäisiltä tiiausalueilta.

Suomen Golfliiton tulee määrittellä, ovatko tilapäisten olosuhteiden alaisella kentällä pelatut tulokset tasoituskelpoisia. Suomen Golfliiton tulisi myös määrittellä tarvitseeko kentälle laskea tilapäisiä Course Rating- ja Slope Rating-arvoja (ks. Liite G).

### 2.1a Tulos pelattu hyväksytyllä pelimuodolla

Hyväksytyjä pelimuotoja ovat:


Pelimuoto	Kierroksen tyyppi	Pelatut reiät	
Henkilökohtainen lyöntipeli	Järjestetty kilpailu	9	18
	Tavallinen pelaaminen	9	18
	Pistebogey - Järjestetty kilpailu	9	18
	Pistebogey - Tavallinen pelaaminen	9	18
	Par / Bogey - Järjestetty kilpailu	9	18
	Par / Bogey - Tavallinen pelaaminen	9	18
	Maksimitulos - Järjestetty kilpailu	9	18
	Maksimitulos- Tavallinen pelaaminen	9	18

- (i) Kierros on pelattu pelaajan kotiseuran hallintoalueella. Jollei tasoitusmääräykset muuta määrää, tulee pelaajan palauttaa kotiseuransa hallintoalueen hyväksymällä pelimuodolla pelattu hyväksyttävä tulos (ks. Kuva 2.1a).
- (ii) Kierros on pelattu pelaajan kotiseuran hallintoalueen ulkopuolella. Jollei tasoitusmääräykset muuta määrää:
- Tulos, joka on pelattu pelimuodolla, joka on hyväksytty pelimuoto ko. hallintoalueella, on hyväksyttävä tasoitustulos ja se tulee palauttaa vaikka kyseinen pelimuoto ei olisi hyväksytty Suomessa.
  - Tulos, joka on pelattu pelimuodolla, joka ei ole hyväksytty hallintoalueella, missä kierros pelattiin, mutta on hyväksytty pelimuoto Suomessa, on hyväksyttävä tasoitustulos ja se tulee palauttaa.
  - Tulos, joka ei ole hyväksyttävä pelimuoto hallintoalueella, missä se pelattiin eikä Suomessa, ei ole tasoituskelpoinen eikä sitä voi kirjata pelaajan tasoitusrekisteriin.

(Ks. Kuva 2.1a)



### KUVA 2.1a: MILLOIN TASOITUSTULOKSEN VOI PALAUTTAA



	Pelimuoto hyväksytty kotimaassa	Pelimuotoa ei ole hyväksytty kotimaassa
Kierros pelattu muualla hyväksytyllä pelimuodolla	✓	✓
Kierros pelattu muualla ei-hyväksytyllä pelimuodolla	✓	✗

✓ Voit palauttaa tuloksen    ✗ Et voi palauttaa tulosta

### Sääntö 2.1a Tulkinnat:

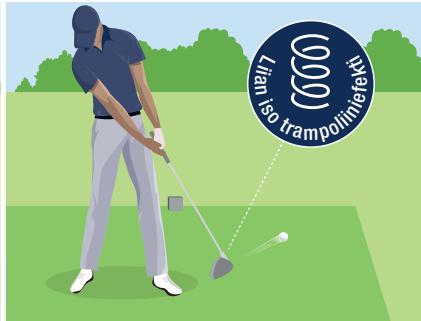
#### 2.1a/1 – Tulokset, jotka eivät ole tasoituskelpoisia

Jotkut pelimuodot sekä tulokset, jotka on pelattu tiettyjen kiellettyjen kilpailumääräysten mukaisesti, eivät ole tasoituskelpoisia ja niitä ei saa kirjata tasoitusrekisteriin.

Seuraavassa kuvassa on joitain tilanteita, milloin, tulos ei ole tasoituskelpoinen. Jos pelaaja ei ole varma kierroksen tasoituskelpoisuudesta, hänen suositellaan varmistavan asia golfseurastaan tai Golfliitosta.



Opetettaessa kentällä



Jos käytetään sääntöjen vastaisia välineitä



Jos mailojen määrää tai tyyppiä on rajoitettu



Jos tulosta ei vahvisteta toisen henkilön toimesta



Vähimmäismäärää reikiä ei pelata



Jos pelaaja ei pelaa omalla pallolla, esim. scramble.

## 2.1b Pelattu Golfin Sääntöjen mukaisesti

Kierros on tasoituskelpoinen, jos se on pelattu Golfin Sääntöjen mukaisesti sekä seuraavin edellytyksin:

- (i) Järjestetty kilpailu. Pelaajan tulos on tasoituskelpoinen, vaikka hänet on hylätty kilpailussa Golfin Sääntöjen rikkomisen takia, mutta pelaaja ei ole saanut huomattavaa etua.

Jos pelaaja on hylätty kilpailusta muun sääntörikkkeen takia, tulos ei ole tasoituskelpoinen.

Toimikunnalla on tässä asiassa lopullinen päätösvalta huomioimalla olosuhteet.

- (ii) Tavallinen pelaaminen. Kun kyse ei ole järjestetystä kilpailusta, tulos ei ole tasoituskelpoinen jos pelaaja:

- Rikkoo Golfin Sääntöjä ja oikeaa rangaistusta ei ole sovellettu Golfin Sääntöjen mukaisesti, tai
- Jättää tahallaan noudattamatta Golfin Sääntöjä.

Jos pelaaja noudattaa Mallipaikallissäännön määräyksiä, vaikka kentän vastuussa oleva toimikunta ei ole ottanut kyseistä Mallipaikallissääntöä käyttöön, voi tulos silti olla tasoituskelpoinen. Sama pätee myös silloin, jos pelaaja rikkoo Mallipaikallissäännön määräyksiä, jonka toimikunta on ottanut käyttöön.

Esimerkkejä tapauksista paikallissääntöihin liittyen, milloin tulos voi olla tasoituskelpoinen:

- Pelaaja toimii ”Vaihtoehto lyönti ja lyöntimatka–vapautumiselle” mukaisesti vaikka toimikunta ei ole ottanut tätä Mallipaikallissääntöä käyttöön, tai
- Pelaaja on käyttänyt etäisyyttä mittaavaa laitetta, vaikka tämän kieltävä Mallipaikallissääntö on käytössä.

Toimikunnalla on tässä asiassa lopullinen päätösvalta huomioimalla olosuhteet.

### Säännön 2.1b Tulkinnat:

#### 2.1b/1 – Esimerkkejä, milloin pelaajan tulos on hylätty kilpailussa, mutta huomattavaa etua ei ole saatu

Toimikunnalla on oikeus harkita, hyväksytäänkö tulos tasoituskelpoiseksi, vaikka pelaajan tulos on hylätty kilpailusta, mutta pelaaja ei ole saanut huomattavaa etua.

Esimerkkejä tilanteista, joissa toimikunta voi harkita, että pelaaja ei ole saanut huomattavaa etua:

<i>Golf Sääntö</i>	<b>Tuloksen hylkäyksen luonne</b>	<b>Suosittelut toimet tasoitustarkoitukseen</b>
3.3b(1)/(2)	Tuloskorttia ei ole allekirjoitettu	Tulos hyväksytään
3.3b(2)	Tuloskorttia ei ole palautettu ajallaan	Tulos hyväksytään
3.3b(3)	Reikäntulos on tuloskortissa pienempi kuin oikea tulos	Korjattu tulos hyväksytään
3.3b(4)	Tuloskortissa oleva tasoitus puuttuu tai on liian suuri	Tasoitus lisätään tai korjataan oikeaksi ja tulos hyväksytään

#### 2.1b/2 – Esimerkkejä milloin pelaajan tulos on hylätty kilpailussa sellaisen toiminnan takia, josta on saanut huomattavaa etua

Esimerkkejä tilanteista, joissa toimikunta voi päättää, että pelaaja on saanut huomattavaa etua:

<i>Golf Sääntö</i>	<b>Tuloksen hylkäyksen luonne</b>	<b>Suosittelut toimet tasoitustarkoitukseen</b>
1.3b	Pelaajat sopivat tietoisesti, etteivät noudata jotain sääntöä tai huomioi jotain rangaistusta	Tulosta ei hyväksytä
4.1a	Pelaaja on suorittanut lyönnin ei-hyväksytyllä mailalla	Tulosta ei hyväksytä
4.3a(1)	Korkeuseroja mittaavan mittalaitteen käyttäminen	Tulosta ei hyväksytä

### **2.1b/3 – Reikää ei ole pelattu Golfin Sääntöjen mukaisesti tavallisessa pelaamisessa**

Pelaajan rikottua Golfin Sääntöjä tavallisessa pelaamisessa ja on tietoisesti jättänyt soveltamatta oikeaa rangaistusta, tulosta ei tulisi hyväksyä tasoitustarkoituksiin. Kuitenkin joissain tapauksissa, reikäkohtaisia tuloksia voidaan säätää nettotuplabogeyksi, hyväksyttävän tuloksen saamiseksi.

Jos tasoitustoimikunta toteaa, että pelaaja käyttää nettotuplabogey-säätöä saavuttaakseen epäoikeudenmukaista etua tulokseensa, tasoitustoimikunnan täytyy puuttua asiaan tasoitusmääräysten Säännön 7 mukaisesti.

## **2.2 Hyväksyttävään tulokseen pelattavien reikien minimimäärä**

### **2.2a 18 reiän tulos**

Tasoitustarkoitukseen hyväksyttävään 18 reiän tulokseen täytyy pelata vähintään 10 reikää.

### **2.2b 9 reiän tulos**

Tasoitustarkoitukseen hyväksyttävään 9 reiän tulokseen on pelattava kaikki 9 reikää, muuten tulos ei ole tasoituskelpoinen.

Reikä katsotaan pelatuksi, jos pelaaja on aloittanut sen pelaamisen.

Huom.:

Tasoituskelpoinen 9 reiän tulos täytyy pelata sellaisella 9 reiän kentällä, jolla on voimassa oleva Course Rating ja Slope Rating (ks. Sääntö 2.1).

# SÄÄNTÖ 3

## Reikäkohtaisten tulosten korjaus

### Säännön tarkoitus:

Tasointulokset eivät saisi riippua liikaa yhdestä tai kahdesta huonosti pelatusta reiästä, jotka eivät kuvaa pelaajan oikeaa pelitaitoa. Lisäksi osittaiset tulokset ja/tai tulokset, joissa pelaaja ei pelannut kaikkia reikiä reikää loppuun, voivat antaa kohtuullisen näytön pelaajan taidoista ja tuloksia voidaan käyttää tasointarkoituksiin.

Sääntö 3 käsittelee tilanteita, milloin tällaiset tulokset voidaan hyväksyä ja kuinka tällaisia reikätuloksia tulisi säätää.

### 3.1 Reikäkohtainen maksimitulos tasointarkoituksiin

#### 3.1a Ennen kuin tasoitus on saatu

Pelaajan reikäkohtainen maksimitulos on par + 5 lyöntiä, kun hän palauttaa ensimmäisen tuloksen saadakseen tasoituksen (ks. Kuva 3.1a).

#### KUVA 3.1a: REIKÄKOHTAISEN MAKSIMITULOKSEN SOVELTAMINEN, KUN TASOITUSTA EI VIELÄ OLE MÄÄRITELTY

Nimi: *Aila Mailanen* Tasoitus: *Ei vielä määritetty* Pvm: *03.07.2020*

<b>Reikä</b>	1	2	3	4	5	6	7	8	9	
<b>Par</b>	4	3	4	3	4	5	4	4	4	35
<b>Tulos</b>	6	7	6	5	7	12	6	7	7	63

← Bruttotulos  
 ← Korjattu bruttotulos tasoituslaskentaa varten

↑ Reikäkohtainen maksimitulos = Par + 5

### 3.1b Kun pelaajalla on jo tasoitus

Pelaajalle, jolla on jo tasoitus, reikäkohtainen maksimitulos rajoitetaan nettotuplabogeyhin, joka lasketaan seuraavasti:



(\*tai vähennettynä kaikki tasoituslyönnit, jotka plustasoitukselliselta pelaajalta vähennetään kyseisellä reiällä)

(Ks. Kuva 3.1b)

- Nettotuplabogey vastaa reiän alinta tulosta, jolla pelaaja saisi 0 pistebogey-pistettä.
- Ei ole rajoitusta, kuinka monella reiällä kierroksen aikana nettotuplabogey-säätöä voidaan soveltaa.
- Jos kilpailumääräyksissä (ks. Sääntö 7.2a) tai pelitasoituksen määrässä on rajoituksia annettavien tasoituslyöntien määrälle, tätä rajoitettua kilpailutasoitusta tulisi käyttää ainoastaan kilpailun tarkoituksiin esim. määrittämään:
  - Loppusijoitukset ja palkittavat, ja
  - Annettavien ja saatavien tasoituslyöntien määrä eri pelimuodoissa.

Pelaajan täyttä pelitasoitusta tulisi käyttää kaikissa nettotuplabogey-säätöjen soveltamisissa. Tätä varten pelitasoitusta pyöristetään lähimpään kokonaislukuun (ks. Sääntö 6.1a/b).

- Jos laskettu pelitasoitusta on suurempi kuin 54 ja pelaaja saa reiälle 4 tai enemmän tasoituslyönnejä, tasoitustarkoitusta varten pelaajan maksimitulos reiälle on par + 5 lyöntiä.
- Reikäkohtaisen tuloksen säätäminen nettotuplabogeyksi voidaan tehdä joko:
  - Automaattisesti, kun käytetään reikäkohtaisia tuloksia, tai
  - Pelaajan toimesta, palauttaessaan kierrokselta korjattua bruttotulosta.

**KUVA 3.1b: NETTOTUPLABOGEYKORJAUKSEN LASKEMINEN JA SOVELTAMINEN REIKÄKOHTAISEKSI MAKSIMITULOKSEKSI**

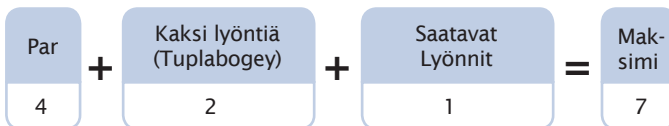
Nimi: *Unto Kunttonen* Tasoitus: *16* Pvm: *3.7.2020*

<b>Reikä</b>	1	2	3	4	5	6	7	8	9	Ulos
<b>Par</b>	4	4	4	3	4	5	3	4	4	35
<b>HCP-indeksi</b>	7 ✓	13 ✓	3 ✓	15 ✓	11 ✓	1 ✓	17 ✓	5 ✓	9 ✓	
<b>Tulos</b>	5	5	6	4	5	5	3	5	5	43

✓ = Saadut lyönnit

<b>Reikä</b>	10	11	12	13	14	15	16	17	18	Sisään	Yht.
<b>Par</b>	3	4	5	3	4	5	3	4	4	35	70
<b>HCP-indeksi</b>	18	12 ✓	4 ✓	14 ✓	8 ✓	2 ✓	16 ✓	6 ✓	10 ✓		
<b>Tulos</b>	3	4	6	4	5	5	3	9	6	45	88

Reiän bruttotulos → 88  
 Nettotuplabogey → 7  
 Korjattu bruttotulos tasoituslaskentaa varten → 86



### 3.2 Kun reikää ei ole pelattu

On monia syitä, miksi kierrosta ei pelata loppuun ja osaa rei'istä ei pelata. Esimerkiksi:

- Pimeyden tai huonon sään takia,
- Pelaaja loukkaantuu tai sairastuu,
- Reikäpeli päättyy ennen viimeistä reikää tai,
- Toimikunta poistaa reiän pelistä hoitotoimien tai korjauksen takia.



Tulos on hyväksyttävä tasoitustulos, jos muun muassa kierroksesta on pelattu vähimmäismäärä reikiä, joita vaaditaan hyväksyttävään 9 tai 18 reiän tasoitustulokseen (ks. Sääntö 2.1 ja 2.2).

Jos vähimmäismäärä reikiä on pelattu ja on olemassa pätevä syy miksi jotain reikää ei ole pelattu, pelaajan tulos täydennetään 9 tai 18 reiän tulokseksi seuraavan taulukon mukaisesti:

<b>Pelattujen reikien lukumäärä</b>	<b>Skaalaus</b>	<b>Miten loput tulokset kirjataan</b>
Vähintään 10 reikää	Skaalataan 18 reikäiseksi tulokseksi	Ensimmäiselle reiälle lisätään nettobogey ja lopuille rei'ille nettopar
Vähintään 14 reikää	Skaalataan 18 reikäiseksi tulokseksi	Lisätään nettopar

Jos todetaan, että pelaajalla ei ollut pätevää syytä olla pelaamatta reikää/reikiä, pelaajan tulokseen voidaan soveltaa toimikunnan tulosta (ks. Sääntö 7.1b).

Huom.:

1. Pelaajan täyttä pelitasoitusta tulisi käyttää nettopar'in soveltamisessa. Tätä toimenpidettä varten pelitasoitus pyöristetään lähimpään kokonaislukuun (ks. Sääntö 6.1a/b).
2. Ellei toimikunta toisin määrää, pelaajalta, jolla on plus-pelitasoitus, vähennetään lyöntejä reiän par'iin nähden. Tämä alkaa reiältä, jonka tasoitusindeksi on 18 ja jatkuu tästä taaksepäin. Siksi +3 kilpailutasoituksella pelaavalta pelaajalta vähennetään par'ista yksi lyönti rei'illä, joiden tasoitusindeksit ovat 18, 17 ja 16.

Reiän nettopar lasketaan vähentämällä reiän par-luvusta 1 lyönti. Esimerkiksi:

<b>Reiän par</b>	<b>—</b>	<b>Vähennettävät lyönnit</b>	<b>=</b>	<b>Reiän nettopar</b>
4		1		3

Jos kilpailun tulos on jo selvillä ennen kuin kaikki reiät on pelattu, ja pelaaja haluaa pelata kierroksensa loppuun, oikeat reikätulokset lopuilta rei'iltä täytyy kirjata tasoitustulokseen.

### Sääntö 3.2 Tulkinnat:

#### 3.2/1 – Reikä jätetään pelaamatta ilman hyväksyttävää syytä

Säännössä 3.2 määritellään mikä tulos kirjataan reiälle, jota ei ole pelattu pätevän syyn takia, jotta tasoitustarkoitukseen hyväksyttävä tulos voidaan palauttaa.

Jos todetaan, että pelaajalla ei ollut hyväksyttävää syytä jättää pelaamatta reikää/reikiä, tulosta ei hyväksytä tasoitustarkoituksessa. Ei-hyväksyttäviä syitä ovat, mutta eivät rajoitu näihin, seuraavat:

- Golfkentän tiettyä reikää ei pelata, koska pelaaja tietää, että se on hänelle yleensä vaikea ja hän tekee sille todennäköisesti ison tuloksen.
- Pelaaja jättää viimeiset reiät pelaamatta välttääkseen liian korkean tai matalan tuloksen palauttamisen.

Molemmissa tapauksissa tasoitustoimikunnan tulee lisätä toimikunnan tulos pelaajan tasoitusrekisteriin, jos on todettu, että pelaajan on toimillaan yrittänyt saada epäoikeudenmukaista etua.

#### 3.2/2 – Pelaamattoman reiän tulos

Pelaajan täytyy lisätä merkintä niihin tuloksiin, jotka sisältävät pelaamattomia reikiä, (ks. Liite B, Huomio 5). Näin varmistetaan, että tasoitusmääräysten kaikkia toimenpiteitä voidaan soveltaa oikealla tavalla, esim. 9 reiän tasoitustuloksen laskennassa (ks. Sääntö 5.1b) ja epänormaalien peliolosuohdelaskennan laskennassa (ks. Sääntö 5.6).

Kun vaaditaan reikäkohtaisia tuloksia, pelaajan tulisi lisätä merkintä niille rei'ille, joita hän ei ole pelannut.

### 3.3 Kun pelaaja on aloittanut reiän pelaamisen, mutta ei pelaa sitä loppuun

Kun pelaaja on aloittanut reiän pelaamisen, mutta ei pelaa sitä loppuun hyväksyttävän syyn takia, niin jos tasoitusmääräykset eivät muuta vaadi, pelaajan täytyy kirjata tuloksekseen tilanteeseen sopiva tulos. Tulos riippuu pelimuodosta, esim. nettotuplabogey tai 0 pistettä pistebogeyssa.

Huom.:

1. Jos pelimuoto, esim. henkilökohtainen tasoitukseton tai tasoituksellinen lyöntipelikilpailu, vaatii pelaajaa pelaamaan kaikki reiät loppuun asti, pelaajan tulos hylätään kilpailusta.

2. Maksimitulospelimuodossa voi tulla tilanteita, joissa pelaaja on tehnyt kilpailumääräyksissä asetetun maksimituloksen reiälle, mutta vähemmän kuin oma reikäkohtainen nettotuplabogey. Tällaisessa tapauksessa pelaajan tulee kirjata joko nettotuplabogey tai 0 pistettä pistebogeyssa. (Ks. Golfin Säännöt 21.2)

# SÄÄNTÖ 4

## Tasoitustuloksen palauttaminen

### Säännön tarkoitus:

Sääntö 4 käsittelee hyväksyttävien tuloksen palauttamista tasoitustarkoituksessa ensimmäisen tasoituksen saamiseen ja olemassa olevan tasoituksen ylläpitämiseen.

Pelaajan tai jonkun muun vastuussa olevan tai valtuutetun ajoissa palauttama tasoitustulos mahdollistaa reaaliaikaisen tasoituspäivityksen.

Tässä säännössä esitetään myös mitä tietoja pelaajalta vaaditaan hyväksyttävän tuloksen palauttamiseksi ja kuinka tulokset voidaan vahvistaa.

### 4.1 Tasoitusrekisteriin tarvittavat tiedot

#### 4.1a Yleistä

- (i) Tasoitusrekisteriin tallennettavassa tasoitustuloksessa täytyy olla:
  - Hyväksytty tulos (ks. Sääntö 2.1), ja
  - Tulokset aikajärjestyksessä, vaikka tulokset olisi jätetty myöhässä.
- (ii) Tulos tulisi syöttää pelaajan tasoitusrekisteriin siinä muodossa, jonka kansallinen liitto on määritellyt. Tämä voi tarkoittaa reikäkohtaista tulosten taltiointia (suositus), korjattua bruttotulosta tai pistebogeypisteitä.
- (iii) Pelaajan tulee varmistaa tuloksen palauttamisen yhteydessä, että tasoitusrekisteriin palautetussa kierroksessa on seuraavat tiedot:
  - Päivämäärä, milloin kierros pelattiin
  - Pelatun tiipaikan Course Rating ja Slope Rating, ja
  - Kun mahdollista reikäkohtainen par ja tasoitusindeksi.Tämä tieto on yleensä tuloskortissa.
- (iv) Tasoitustoimikunnan tulisi varmistaa, että golfseuralle jätetyt tasoitustulokset syötetään pelaajan tasoitusrekisteriin niin nopeasti kuin mahdollista.

- (v) Kierroksen pelaamisen jälkeisenä päivänä jätettyihin tuloksiin tulisi sisältyä myös peliolosuhdelaskenta (PCC) (ks. Sääntö 5.6), kohdassa (iii) vaadittavien tietojen lisäksi.

(Ks. Liite B esimerkki tasoitusrekisteristä).

### Sääntö 4.1a Tulkinnat:

#### 4.1a/1 – Tulokortin par-luku eroaa golfseuran järjestelmässä tai applikaatiossa olevasta par-luvusta

Kansallinen liitto tai kansallisen liiton harkinnalla golfseura on vastuussa par-luvun oikeellisuudesta. Tilanteissa, joissa pelaaja palauttaa korjattuja reikäkohtaisia tuloksia tasoitustarkoituksessa ja hän ei tiedä pelatun kentän oikeita par-lukuja, pelaajan tulisi varmistaa oikeat par-luvut ennen tulosten palauttamista.

#### 4.1b Ennen tasoituksen muodostamista pelatut tulokset

Saadakseen tasoituksen pelaajan tulee palauttaa reikäkohtainen tulokortti. Tämä auttaa tasoitustoimikuntaa arvioimaan uuden pelaajan pelitaitoa.

Katso Liitteestä B täydelliset tiedot pelaajan tasoitusrekisteristä.

### 4.2 Kuka saa palauttaa tasoitustuloksen

Hyväksyttävän tuloksen voi palauttaa vain pelaaja, tasoitustoimikunta, toimikunta, joka on vastuussa kilpailusta tai pelaajan valtuuttama henkilö.

### 4.3 Aikaikkuna, jolloin tasoitustulos tulee palauttaa

Pelaajan tulee palauttaa tasoitustuloksensa niin pian kuin mahdollista pelipäivänä kierroksen jälkeen ja ennen puolta yötä (paikallista aikaa).

Jos pelaaja ei jätä tasoitustulostaan pelipäivänä:

- Tasoitus ei päivity ajallaan tasoitusrekisteriin seuraavaksi päiväksi (ks. Sääntö 5.4), ja
- Tulosta ei huomioida peliolosuhdelaskennassa (PCC) (ks. Sääntö 5.6).

Jos tasoitustulos kirjataan pelaajan tasoitusrekisteriin vasta pelipäivää seuraavana päivänä ja PCC-laskenta pelipäivän osalta on jo tehty, tulee PCC-korjausta silti soveltaa pelaajan tasoitustulosta laskettaessa, vaikka pelaajan tulos ei ole ollut PCC-laskennassa mukana.

Jos tasoitustuloksia ei palauteta aikajärjestyksessä:

- Tulokset tulee lisätä pelaajan tasoitusrekisteriin siten, että tulokset ovat aikajärjestyksessä
- Kyseisen kentän pelipäivän PCC-arvoa tulee käyttää tasoitustulosta laskettaessa
- Pelaajan tasoitus tulee laskea uudestaan

Huom.: Tasoitustoimikunnan tulee tutkia sellaiset tapaukset, joissa pelaaja palauttaa tasoitustulokset säännöllisesti myöhässä (ks. Sääntö 7.1b).

Jos ei ole näyttöä siitä, että pelaaja on toiminut näin saavuttaakseen kohtuutonta etua, tulee kaikki jätetyt kortit tulokset hyväksyä tasoituskierröksiksi.

### 4.4 Tuloksen vahvistaminen

Merkitsijän (henkilö, joka pitää kirjaa pelaajan tuloksista) tulee vahvistaa tasoitustulos Golfin Sääntöjen mukaisesti.

Merkitsijän ja pelaajan täytyy noudattaa Golfin Säännöissä määrättyjä vastuita, kun tulosta vahvistetaan (ks. Golfin Säännöt 3.3b).

Merkitsijän tulee olla tasoitustoimikunnan hyväksymä henkilö.

#### Sääntö 4.4 Tulkinnat:

##### 4.4/1 – Selvennys Vertailumenettelyn tarkoituksesta tuloksen vahvistamismenetelmänä

Joissain hallintoalueilla vertailumenettelyä käytetään pelaajan tuloksen tai pelaajan pelitaitojen vahvistamisessa. Tämä on joko merkitsijän allekirjoituksen lisäksi tai sen sijaan tapahtuva toimenpide, jolla vahvistetaan pelaajan tulos. Vertailumenettelyn tekee normaalisti joku, joka:

- Pelaa samassa ryhmässä tai joku, joka on mukana koko kierroksen aikana, ja/tai
- Joka on jäsenenä samassa golfseurassa kuin pelaaja.
- Kaikissa tapauksissa henkilön tulee olla joku, jolla:
- On riittävä pohja pelaajan pelaaman tuloksen vahvistamiseksi tai normaalista poikkeavan tuloksen haastamiseksi, tai
- On tietoa pelaajan osoittamasta pelitaidosta voidakseen kohtuudella vahvistaa tai haastaa pelaajalla olevan tasoituksen.

Haastamiset tai erimielisyydet tulisi ottaa esille pelaajan kanssa ja/tai raportoida tasoitustoimikunnalle harkintaa varten.

## **4.5 Ensimmäisen tasoituksen saamiseksi tarvittava kierrosten määrä**

Tasoituksen saamiseksi pelaajan tulee palauttaa vähintään yksi 9 reiän hyväksyttävä tulos.





# III

## TASOITUSLASKENTA JA TASOITUKSEN YLLÄPITO

### SÄÄNNÖT 5–6



# SÄÄNTÖ 5

## Tasoituksen laskeminen

### Säännön tarkoitus:

Pelaajan tasoituksen tulisi kuvata hänen osoittamaansa pelitaitoa ja tarvittaessa reagoida tuloksiin, jotka eivät ole johdonmukaisia hänen pelitaitonsa kanssa.

Sääntö 5 käsittelee tasoituksen laskentaprosessia ja siihen tarvittavia suojakeinoja, joiden avulla taataan, että pelaajan tasointu osoittaa hänen pelitaitoaan ja on oikeudenmukainen. Tämä pitää sisällään mekanismeja jotka:

- Ottavat huomioon olosuhteet, joissa kierros on pelattu.
- Huomioivat aiemmin osoitetun pelitaidon tietyltä ajanjaksolta.
- Rajoittavat pelaajan tasoituksen nousua tietyn ajanjakson aikana.
- Otetaan käyttöön, jos pelaaja pelaa poikkeuksellisia (parempia) tuloksia.

## 5.1 Tasoitustuloksen laskeminen

### 5.1a 18 reiän tulos

Tämän säännön tarkoituksessa:

- Lyöntipeli viittaa bruttotulos-, nettotulos- tai maksimitulos-pelimuotoon.
- Pistebogey- ja Par/Bogey-pelimuotoja käsitellään erikseen.

Kaikki 18 reiän tasoitustulokset lasketaan seuraavasti ja pyöristetään lähimpään kymmenykseen:

Lyöntipelissä

*Tasointu-  
tulos*

=

(113 ÷  
Slope Rating)

**x**

(korjattu bruttotulos - Course  
Rating - PCC-korjaus)

Huom.: PCC-arvo vaihtelee -1.0 ja +3.0 välillä (ks. Sääntö 5.6).

Huom.: PCC-arvo vaihtelee -1.0 ja +3.0 välillä (ks. Sääntö 5.6).

### 5.1b 9 reiän tulos

9 reiän tulos skaalataan vastaamaan 18 reiän tasoitustulosta, jotta se voidaan viedä tasoitusrekisteriin.

- 9 reiän tulos skaalataan vastaamaan 18 reiän tasoitustulosta lisäämällä nettoparit lopuille rei'ille sekä yksi ylimääräinen lyönti (joka lisätään ensimmäiselle reiälle, jota ei pelattu) (ks. Kuva 5.1b/1).

9 reiän tulos skaalataan seuraavasti vastaamaan 18 reiän tasoitustulosta ja se pyöristetään lähimpään kymmenykseen:

Lyöntipelimuodoissa

$$\text{Tasoitus-} \\ \text{tulos} = (113 \div \text{Slope Rating}) \times (\text{korjattu bruttotulos} - \text{Course Rating} - (0.5 \times \text{PCC-korjaus}))$$

Missä:

- Korjattu bruttotulos = pelatun 9 reiän korjattu bruttotulos, johon on lisätty nettoparit pelaamattomille rei'ille sekä yksi ylimääräinen lyönti väylälle 10.
- Pelitasoitus = 18 reiän pelitasoitus.
- Peliolosuhdelaskennan (PCC) arvosta sovelletaan 50%.

Huom.:

1. 18 reiän pelitasoituksen laskeminen, ks. Sääntö 6.1a.
2. 18-reiän PCC-arvo vaihtelee -1.0 ja +3.0 välillä (ks. Sääntö 5.6).

### 5.1c Negatiivisten tasoitustulosten pyöristäminen

Kun korjattu bruttotulos on pienempi kuin Course Rating, tasoitustulos on negatiivinen. Tällaisessa tapauksessa .05 pyöristys tehdään ylöspäin kohti nollaa.

Esimerkiksi:

- Laskettu tasoitustulos on -1.54 pyöristetään lukuun -1.5
- Laskettu tasoitustulos on -1.55 pyöristetään lukuun -1.5
- Laskettu tasoitustulos on -1.56 pyöristetään lukuun -1.6

**KUVA 5.1b/1: 9 REIÄN TULOKSEN MUUTTAMINEN 18 REIÄN TULOKSEKSI**

Reikäkohtaisille tuloksille:

TAMMISTON GOLFSEURA	SININEN TII	PAR 70
Pelaaja: <i>Aila Mailanen</i>	Pvm: <i>03/07/20</i>	
Tasoitus:	<i>14.2</i>	
Course Rating:	71.0	
Slope Rating:	125	
Pelitasoitus:	<i>17</i>	

Reikä	1	2	3	4	5	6	7	8	9	Ulos
Par	4	4	4	4	3	5	4	4	3	35
HCP-indeksi	7	13	3	9	15	1	11	5	17	
Tulos	<i>6</i> ✓	<i>5</i> ✓	<i>6</i> ✓	<i>5</i> ✓	<i>4</i> ✓	<i>7</i> ✓	<i>4</i> ✓	<i>5</i> ✓	<i>4</i> ✓	<i>46</i>

Pelaamattoman 9 reiän tulosten lisääminen:

Reikä	10	11	12	13	14	15	16	17	18	Sisään	Yht.
Par	4	4	4	4	3	5	4	4	3	35	
HCP-indeksi	8 ✓	14 ✓	4 ✓	10 ✓	16 ✓	2 ✓	12 ✓	6 ✓	18		
Tulos	6	5	5	5	4	6	5	5	3	45	91

Lisätyt tulokset: ○ Nettopar + 1 lyönti ○ Nettopar

✓ = Saadut tasoituslyönnit pelatulle 9 reiälle.

✓✓ = Saadut tasoituslyönnit 18 reiän tuloksen laskemiseen.

## 5.2 Tasoituksen laskenta

### 5.2a Vähemmän kuin 20 tulosta

Tasoitus lasketaan pienimmistä tasoitusrekisterin tasoitustuloksista. Jos tasoitusrekisterissä on vähemmän kuin 20 tasoitustulosta, niin alla olevaa taulukkoa käytetään määrittelemään, kuinka monta tasoitustulosta käytetään laskennassa ja mitä säätöä laskennassa käytetään. Saatu tulos pyöristetään lähimpään kymmenyksen.

Tasoitustuloksien määrä tasoitusrekisterissä	Tasoituslaskennassa käytettävät tasoitustulokset	Säätö
1	Pienin	-2.0
2	Pienin	-2.0
3	Pienin	-2.0
4	Pienin	-1.0
5	Pienin	0
6	Keskiarvo 2 pienimmästä	-1.0
7 - 8	Keskiarvo 2 pienimmästä	0
9 - 11	Keskiarvo 3 pienimmästä	0
12 - 14	Keskiarvo 4 pienimmästä	0
15 - 16	Keskiarvo 5 pienimmästä	0
17 - 18	Keskiarvo 6 pienimmästä	0
19	Keskiarvo 7 pienimmästä	0
20	Keskiarvo 8 pienimmästä	0

#### Ensimmäisen tasoituksen saaminen

Tasoitustoimikunta voi säätää pelaajan ensimmäistä tasoitusta pienemmäksi tai suuremmaksi, jos sillä on lisänäyttöä pelaajan pelitaidoista (ks. Sääntö 7.1a).

Tasoitustoimikunta voi harkita pienempää tasoitusta seuraaville pelaajille:

- Lahjakkaat pelaajat, jotka aloittavat pelaamisen pitkän tauon jälkeen.
- Lahjakkaat pelaajat, joilla ei vielä ole ollut tasoitusta.
- Ammattilaiset, joka saa tasoituksen siirtyessään takaisin amatööriksi.

Tällaisissa tapauksissa tasoitustoimikunnan täytyy noudattaa kansallisen liiton ohjeita ja saada lupa ennen kuin se antaa tasoituksen, joka on alle 2.0.

## Sääntö 5.2a Tulkinnat:

### 5.2a/1 – Pelaajan ensimmäisen tasoituksen säätäminen pelaajan aiemman taidon perusteella

Saadakseen ensimmäisen tasoituksen pelaaja palauttaa kolme tulosta, joiden laskennalliset tasoitustulokset ovat 15.3, 15.2 ja 16.6.

Tämä antaisi ensimmäiseksi tasoitukseksi:

Pienin tasoitustulos	–	Säätö	=	Ensimmäinen tasoitus
15.2		2.0		13.2

Tasoitustoimikunta tietää, että golfseuraan liittyvä pelaaja on ollut pelaamatta useita vuosia. Juniorivuosina hän on pelannut hyvin ja hänen tasoituksensa on ollut noin 8.

Tasoitustoimikunta voi saatavilla olevien todisteiden perusteella säätää pelaajan laskettua tasoitusta kuvaamaan paremmin pelaajan aiemmin osoittamaa pelitaitoa.

### 5.2a/2 – Pelaajan ensimmäisen tasoituksen säätäminen, kun pelaajan myöhemmät tulokset eroavat merkittävästi odotetusta

Saadakseen ensimmäisen tasoituksen, pelaaja palauttaa kolme tulosta, joiden laskennalliset tasoitustulokset ovat 40.7, 42.4 ja 36.1.

Tämä antaisi ensimmäiseksi tasoitukseksi:

Pienin tasoitustulos	–	Säätö	=	Ensimmäinen tasoitus
36.1		2.0		34.1

Pelaaja palauttaa tämän jälkeen kolme tulosta lisää, joiden tasoitustulokset ovat 45.9, 43.6 ja 45.0.

Näiden 6 tuloksen jälkeen pelaajan tasoitus olisi:

Pienin tasoitustulos	–	Säätö	=	Ensimmäinen tasoitus
38.4		1.0		37.4

Tarkasteltaessa pelaajan laskettua tasoitusta verrattuna hänen tuloksiinsa, tasoitustoimikunta voi päätyä siihen, että sääto ”-1” tulisi poistaa, jotta laskettu tasoitus kuvaisi paremmin pelaajan pelitaitoja.

### 5.2b Vähintään 20 tulosta

Tasoitus lasketaan pienimmistä tasoitusrekisterissä olevista tasoitustuloksista. Jos tasoitusrekisterissä on vähintään 20 tasoitustulosta, tasoituksen laskeminen suoritetaan seuraavasti:

- Keskiarvo 20 viimeisimmän kierroksen 8 pienimmästä tasoitustuloksesta (sisältäen kaikki poikkeuksellisten tulosten säädöt ja/tai toimikunnan tarkastukset) ja pyöristämällä tulos lähimpään kymmenyksen.
- Laske 8 pienimmän tasoitustuloksen keskiarvon ja matalimman tasoituksen ero.
  - Jos ero on suurempi kuin 3, sovelletaan pehmeää rajoittamista
  - Jos ero on suurempi kuin 5 pehmeän rajoittamisen soveltamisen jälkeen, sovelletaan kovaa rajoittamista

(Ks. Sääntö 5.8)

### 5.2c Plus-tasoitukselle

Kun pelaajalla on 20 tasoitustulosta tasoitusrekisterissä ja lasketuksi tasoitukseksi tulee negatiivinen luku, niin tämä kuvaa plus-tasoitusta.

Kun pelaajan ensimmäiseksi tasoitukseksi tulee laskennassa erittäin alhainen tasoitus, tasoitustoimikunnan täytyy seurata kansallisen liiton asettamia menettelyjä ennen kuin se antaa tiettyä tasoa alhaisemman tasoituksen (ks. Sääntö 5.2a).

## 5.3 Suurin tasoitus

Suurin tasoitus, joka pelaajalla voi olla, on 54.0.

Huom.: Kilpailusta vastaava toimikunta voi asettaa tasoitusrajan kilpailuun ilmoittautumiselle (ks. Sääntö 7.2).

### 5.4 Tasoituksen päivitystiheys

Pelaajan tasoitus tulisi päivittää viimeistään pelipäivää seuraavana päivänä tai niin pian kuin mahdollista.

Tilanteessa, jossa uusi kierros pelataan ennen kuin pelaajan tasoitus on päivitetty, ml. kun samana päivänä pelataan useampi kierros, suositellaan että pelaaja käyttää olemassa olevaa tasoitusta. Kuitenkin tietyissä tilanteissa kilpailusta vastaavalla toimikunnalla (tai tasoitustoimikunnalla) on oikeus päättää mitä kilpailutasoitusta pelaajan tulee käyttää (ks. Sääntö 7.2).

#### Säännön 5.4 Tulkinnat:

##### 5.4/1 – Esimerkki tilanteesta, jossa kilpailusta vastuussa oleva toimikunta voi säätää pelaajan kilpailutasoitusta

Tilanteessa, jossa pelaaja on pelannut aamulla erittäin hyvän tuloksen hyväksytyssä pelimuodossa ja pelaa kilpailukierroksen myöhemmin samana päivänä, pelaajan tasoitusta ei välttämättä päivitetä ennen kuin seuraavana päivänä. Tällöin kilpailusta vastaava toimikunta voi päättää säätää pelaajan kilpailutasoitusta.

Toimikunnan tulisi huomioida kaikki saatavilla oleva tieto ennen kuin se päättää pelaajan kilpailutasoitukseen säätämisestä, ml. se mikä vaikutus tuloksella voisi olla pelaajan tasoitukseen ja saisiko pelaaja mitään kohtuutonta etua, vaikka tasoitusta ei päivitetettäisikään.

##### 5.4/2 – Golfseuran vastuu tuloksen mahdollisimman nopeasta syöttämisestä

Kun golfseuran vastuulla on syöttää tulokset ennen jokaisen päivän päättymistä, tämä tulee tehdä niin nopeasti kuin mahdollista ja mielellään ennen puolta yötä. Tämä tukee tasoitusmääräysten noudattamista ja on tärkeää, koska:

- Se varmistaa, että pelaajan tasoitus päivitetään mahdollisimman pian kierroksen pelaamisen jälkeen (ks. Sääntö 5.4).
- Se mahdollistaa peliolosuhtelaskennan tekemisen (ks. Sääntö 5.6).
- Se varmistaa, että tarvittaessa tulokset ovat saatavilla vertailumenettelyyn.
- Se mahdollistaa tasoitustoimikunnan sille asetettujen vastuiden suorittamisen (ks. Sääntö 7.1b).

Näiden vastuiden laiminlyönti voi vaarantaa tasoitusmääräysten oikeudenmukaisuuden.



## 5.5 Tulosten vanheneminen ja tasoituksen menettäminen

Tulos on osa tasoituksen laskentaa niin kauan kuin se säilyy 20 viimeksi pelatun tuloksen joukossa riippumatta siitä, milloin se on pelattu.

Tarvittaessa 9 reiän tulos odottaa toiseen 9 reiän tulokseen yhdistämistä niin kauan kunnes siitä tulee vanhempi kuin 20. vanhin 18–reiän tulos tasoitusrekisterissä. Tämän jälkeen sitä ei voi enää käyttää.

Tasoitus menetetään vain, jos pelaaja ei ole enää minkään golfseuran jäsen.

Huom.: Pelaajan tasoitusrekisteri tulisi säilyttää aina kun mahdollista. Tämä auttaa tasoitustoimikuntaa, jos pelaaja saa uudestaan tasoituksen tulevaisuudessa.

## 5.6 Peliolosuhdelaskenta

### Säännön tarkoitus:

Course Rating perustuu normaaleihin peliolosuhteisiin, mutta golfkentän vaikeus voi vaihdella huomattavasti eri päivinä johtuen:

- Kentän kunnosta,
- Sääolosuhteista, ja/tai
- Kentän asettelusta,

Peliolosuhdelaskenta (PCC) määrittää eroavatko päivän peliolosuhteet normaaleista olosuhteista siinä määrin, että tarvitaan säätöä. Kyseessä on päivittäin tehtävä tilastollinen menettely, jossa verrataan pelaajien pelaamia tuloksia odotettuihin tuloksiin.

Tämän ominaisuuden tarkoituksena tasoituslaskennassa on tunnistaa, että vaikeissa olosuhteissa pelattu normaali tulos voi olla parempi kuin helpommissa olosuhteissa pelattu hyvä tulos. Jos säätöä ei tehdä, kyseinen tulos voi jäädä huomioimatta tasoituslaskennassa.

Jos PCC havaitsee, että hyväksyttävät tulokset ovat linjassa odotettujen tulosten kanssa, säätöä ei tehdä.

Laskettu säätö riippuu siitä:

- Pelaako huomattavasti vähemmän pelaajia heidän odotettuihin tuloksiinsa, jolloin olosuhteet määritellään normaalia vaikeammiksi.
- Pelaako huomattavasti enemmän pelaajia heidän odotettuihin tuloksiinsa, jolloin olosuhteet määritellään normaalia helpommiksi.

Peliolosuhdelaskenta (PCC):

- Suoritetaan yleensä vain kerran päivässä.
- Ottaa huomioon golfkentällä pelatut hyväksyttävät tulokset päivittäin ja vaatii vähintään 8 hyväksyttävää tulosta, että voidaan määritellä, tarvitaanko säätöä.
- Sisältää hyväksyttävät tulokset vain pelaajilta, joiden tasoitus on 36.0 tai parempi.
- On nolla, jos hyväksyttäviä tuloksia on vähemmän kuin 8.
- Ei tarvittaessa sisällä tuloksia, jotka on skaalattu 9-reiän tai 18-reiän tuloksiksi.
- Voi määritellä säädöksi -1.0, 0.0, +1.0, +2.0 tai +3.0 ja tätä säätöä käytetään kaikkien pelaajien tasoitustuloksien laskemisessa.

### Säännön 5.6 Tulkinnat:

#### 5.6/1 – Menettely peliolosuhdelaskennan tekemiseen

Peliolosuhdelaskenta (PCC) tehdään automaattisesti ja se voidaan tiivistää seuraavasti:

1. Lasketaan odotettu tulos jokaiselle pelaajalle.
2. Lasketaan odotettu tasoitustuloksien keskihajonta golfkentälle huomioiden kaikki tarvittavat Slope Rating -arvot.
3. Selvitetään kuinka monta pelaajaa pelasi oletettua paremmin tai huonommin kyseisenä päivänä.
4. PCC-säädön tarpeen määrittää mikä osuus pelaajien tuloksista on yhtä suuri, parempi tai huonompi kuin odotetut tulokset.
5. Jos säätöä tarvitaan, määritetään kuinka paljon vaikeampi tai helpompi golfkenttä on ollut kyseisenä päivänä.

6. Näiden tulosten perusteella määritetään lopullinen PCC-sääntö kyseisen päivän tuloksille.
7. PCC-sääntö on kokonaisluku.

Huom.:

- PCC-säädön soveltamisesta tasoitustuloksien laskennassa ks. Sääntö 5.1a (18 reiän tulokselle) ja Sääntö 5.1b (9 reiän tulokselle).
- 9 reiän hyväksyttävät tulokset tuplataan PCC:tä varten käyttäen 9 reiän Course Rating ja Slope Rating -arvoja.
- PCC-arvoa sovelletaan kaikkiin hyväksyttäviin tuloksiin, jotka on palautettu kyseisenä päivänä ja tuloksiin, jotka on pelattu kyseisenä päivänä, mutta palautettu myöhemmin.

### **5.6/2 – Tilanteet, jotka voivat edellyttää, että samalle päivälle tehdään useampi kuin yksi peliolosuhdelaskenta**

Sääntö 5.6 suosittelee, että yhdelle päivälle tehdään vain yksi peliolosuhdelaskenta (PCC).

Kuitenkin voi olla tilanteita, jotka edellyttävät erillisten PCC-laskentojen suorittamisen päivän aikana tai eri kilpailuihin. Esimerkiksi, kun:

- Päivän sää on erittäin vaihtelevaa.
- Kilpailuun osallistuvien pelaajien ryhmä muodostuu hyvin erilaisista pelaajista kuin pelaajat, jotka pelaavat samana päivänä tavallisen pelaamisen kierroksia.

### **5.6/3 – Kuinka suoritetaan erillinen peliolosuhdelaskenta tietylle kilpailulle ja mitä sääntöä käytetään samana päivänä pelatuille tavallisen pelaamisen kierroksille.**

Kun erillinen peliolosuhdelaskenta (PCC) on tehty tietylle kilpailulle:

- Vain niiden pelaajien, jotka ovat pelanneet kyseisessä kilpailussa, tulokset vaikuttavat erilliseen PCC-arvoon.
- Erikseen laskettu PCC-arvo vaikuttaa vain niiden pelaajien tasoitustuloksiin, jotka ovat pelanneet kyseisessä kilpailussa.
- Muille samana päivänä kyseistä golfkenttää pelanneille pelaajille käytetään päivän PCC-arvoa, joka on laskettu kaikkien hyväksyttävien tulosten perusteella (myös kilpailussa pelanneiden pelaajien tulokset huomioidaan).

### **5.6/4 – Pelaaja pelaa useamman kierroksen samalla golfkentällä saman päivän aikana ja erillinen peliolosuhdelaskenta on suoritettu**

Pelattaessa kaksi tai useampi kierros samalla golfkentällä saman päivän aikana ja kun erillinen PCC suoritetaan yhdelle tai useammalle kierrokselle, niin erillistä PCC-säätöä voidaan käyttää pelaajan jokaiselle lasketulle tasoitustulokselle.

### **5.6/5 – Kierros pelataan vieraskentällä ja tulos palautetaan kotiseuraan**

Kun pelaaja palauttaa tuloksen kotiseuraansa pelattuaan kierroksen vieraskentällä, pelipäivän peliolosuhdelaskenta (PCC) kyseiselle golfkentälle tulisi selvittää ja käyttää sitä pelaajan tasoitustuloksen laskennassa ennen kuin se viedään tasoiterekisteriin

### **5.6/6 – Peliolosuhdelaskennan suorittaminen golfseurassa, jossa on 27 reikää**

Golfseuralla on kolme 9-reiän golfkenttää South, East ja West. Kaikki kolme 9-reikäistä kenttää on suunniteltu siten, että niitä voidaan pelata joko (a) 9-reikäisinä tai (b) 18-reikäisinä millä yhdistelmällä tahansa (South/South, South/East, South/West, East/East, East/West and West/West).

Peliolosuhdelaskenta (PCC) suoritetaan kaikille 18 reiän yhdistelmille, joille on määritelty Course Rating ja Slope Rating.

Edellyttäen, että kaikki Säännön 5.6 vaatimukset täyttyvät, PCC suoritetaan joka päivä kaikille 18 reiän yhdistelmille.

### **5.6/7 – Peliolosuhdelaskennan soveltaminen, kun pelataan vain 9 reikää 27-reikäisellä kentällä**

Golfseuralla on kolme 9 reiän golfkenttää South, East ja West. Kaikki kolme 9-reikäistä kenttää on suunniteltu siten, että niitä voidaan pelata joko (a) 9-reikäisinä tai (b) 18-reikäisinä millä yhdistelmällä tahansa (South/South, South/East, South/West, East/East, East/West and West/West).

Pelaajalle, joka pelaa vain 9 reikää South-kentällä:

- Tulos otetaan huomioon jokaisen 18-reikäisen kenttäyhdistelmän, South/South, South/East ja South/West, peliolosuhdelaskennassa (PCC).
- Tulos tuplataan käyttäen pelatun 9 reiän Course Rating ja Slope Rating arvoja.

- Edellyttäen, että kaikki Säännön 5.6 vaatimukset täyttyvät, PCC suoritetaan joka päivä kaikille 18 reiän yhdistelmille.
- 50% South/South– kentän PPC–arvosta otetaan huomioon laskettaessa pelaajan tasoitustulosta.
- Jos South/South–kentälle ei ole laskettu PCC–arvoa, niin PCC–säättöä ei tehdä pelaajan tasoitustulokselle, Näin toimitaan, vaikka muille 18–reiän yhdistelmille, jotka sisältävät South–kentän, olisikin laskettu PCC–arvo.

## 5.7 Alin tasoitus

Alin tasoitus osoittaa pelaajan pelitaitoa viimeisimmän 365 päivän ajalta ennen viimeisintä tasoitusrekisteriin jätettyä tasoitustulosta ja antaa vertailupisteen, johon tämänhetkistä tasoitusta voidaan verrata.

- Pelaajalle tulee alin tasoitus heti, kun hänellä on vähintään 20 hyväksyttävää tulosta tasoitusrekisterissä.
- Kun pelaajalla on alin tasoitus, päivitetään sitä joka kerta, kun uusi hyväksyttävä tulos palautetaan. Tämän tasoituksen täytyy näkyä pelaajan tasoitusrekisterissä.
- Uutta, päivitettyä alinta tasoitusta käytetään seuraavan hyväksyttävän tuloksen laskennassa. Jos kahden kierroksen välissä on enemmän kuin 365 päivää, voi pelaajan alin tasoitus olla vanhempi kuin 365 päivää.
- Jos tasoitustoimikunta käyttää säätöjä alentaakseen pelaajan tasoitusta, niin säädetty tasoitus asetetaan alhaisimmaksi tasoitukseksi, ellei alin tasoitus edelleen ole alhaisempi (ks. Sääntö 7.1a).
- Jos tasoitustoimikunta käyttää säätöjä nostaakseen pelaajan tasoitusta, niin tasoitustoimikunnan tulisi harkita asetetaanko myös pelaajan alin tasoitus samaan arvoon kuin säädetty tasoitus.

### Säännön 5.7 Tulkinnat:

#### **5.7/1 – Tilanteet, joissa pelaajan tasoituksesta tulee yli 365 päivää vanha**

Säännössä 5.7 sanotaan, että pelaajan alin tasoitus voi olla yli 365 päivää, jos kahden kierroksen välissä on enemmän kuin 365 päivää aikaa. Tämän takia alinta tasoitusta, joka on yli 365 päivää vanha, voidaan käyttää laskettaessa pelaajan tasoitusta.

Esimerkiksi:

Pelaajan tasoitukseksi tulee 12.3, kun hän palauttaa tuloksen 1.1.2021. Alin tasoitus on silloin 10.6 joka on saatu 1.3.2020.

Kun pelaaja palauttaa seuraavan tuloksen 1.4.2021, alinta tasoitusta 10.6 käytetään vielä tasoituksen laskennassa, vaikka se on yli 365 päivää vanha. Tämä johtuu siitä, että pelaajan viimeisin tasoitusrekisterissä oleva tulos ei mahdu 365 päivän aikaikkunaan, joka on aikajakso 1.1.2020 – 1.1.2021. Kun pelaajan tasoitus on laskettu, niin uusi alin tasoitus löytyy 365 päivän aikaikkunan 1.4.2020–1.4.2021 ajalta.

#### **5.7/2 – Tilanne, jossa alin tasoitus on nykyinen tasoitus**

Pelaajan palautettua tuloksen 1.4.2021 hän ei pelaa vähään aikaan golfia ja palauttaa seuraavan tuloksen vasta 1.7.2022. Laskettaessa pelaajan uutta tasoitusta, pelaajan alinta tasoitusta 365 päivän aikajaksolta ennen 1.4.2021 käytetään vertailupisteenä.

Pelaaja pelaa seuraavan kierroksen 1.8.2022 ja etsittäessä pelaajan alinta tasoitusta käytetään 365 päivän aikaikkunaa päivästä 1.7.2022 katsottuna. Mutta koska ajanjaksolta ei löydy yhtään tulosta, pelaajan nykyisestä tasoituksesta tulee alin tasoitus.

## 5.8 Tasoituksen nousemisen rajoitus

Rajoittamismenettelyssä on kaksi kohtaa, joissa rajoitteet tulevat voimaan:

- (i) Pehmeä rajoittaminen. Pehmeä rajoittaminen tulee voimaan, kun pelaajan uuden lasketun tasoituksen ja hänen alhaisimman tasoituksensa ero on suurempi kuin 3.0.

Jos laskettu tasoitus nousee yli 3.0, niin tämä ylimenevä arvo puolitetaan.

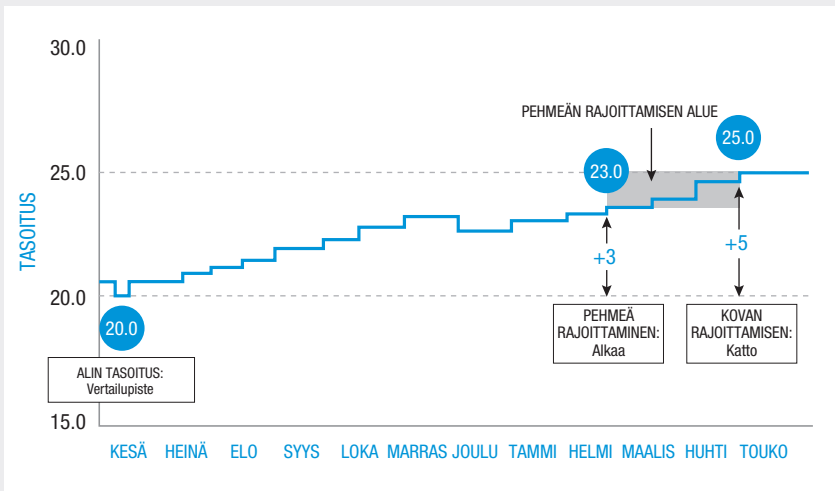
- (ii) Kova rajoittaminen. Kova rajoittaminen tulee voimaan pehmeän rajoittamisen jälkeen estämään tasoituksen nousun yli 5.0 alhaisimmasta tasoituksesta.

Pelaajan tasoituksen laskemiselle ei ole rajoitetta.

Pehmeän rajoitteen ja kovan rajoitteen menetelmät tulevat voimaan vasta sen jälkeen, kun pelaajalla on alin tasoitus.

(Ks. Kuva 5.8)

**KUVA 5.8: PEHMEÄ JA KOVA RAJOITTAMINEN**



## 5.9 Poikkeuksellisen tuloksen pelaaminen

Kun pelaajan tasoitusrekisteriin tulee poikkeuksellinen tulos, tasoitusta vähennetään seuraavan taulukon mukaisesti:

Kuinka monta lyöntiä tasoitustulos on pienempi kuin pelaajan tasoitus ennen kierrosta	Poikkeuksellisen tuloksen vähennys
7.0 – 9.9	-1.0
10.0 tai enemmän	-2.0

- Vähennys voidaan tehdä myös yhden poikkeuksellisen tuloksen perusteella
- Useampien poikkeuksellisten tulosten vähennykset tehdään kumulatiivisesti.
- Vähennys tehdään automaattisesti pelaajan tasoitusta laskettaessa, kun hän on palauttanut poikkeuksellisen tuloksen.
- Poikkeuksellisen tuloksen vähennys suoritetaan säätämällä kaikkia pelaajan tasoitusrekisterissä olevaa 20 viimeistä tasoitustulosta ml. poikkeuksellinen tulos. Tämän seurauksena vähennyksen vaikutus säilyy seuraavan tuloksen palauttamisen jälkeenkin, mutta se lievenee uusien tulosten palauttamisten myötä.

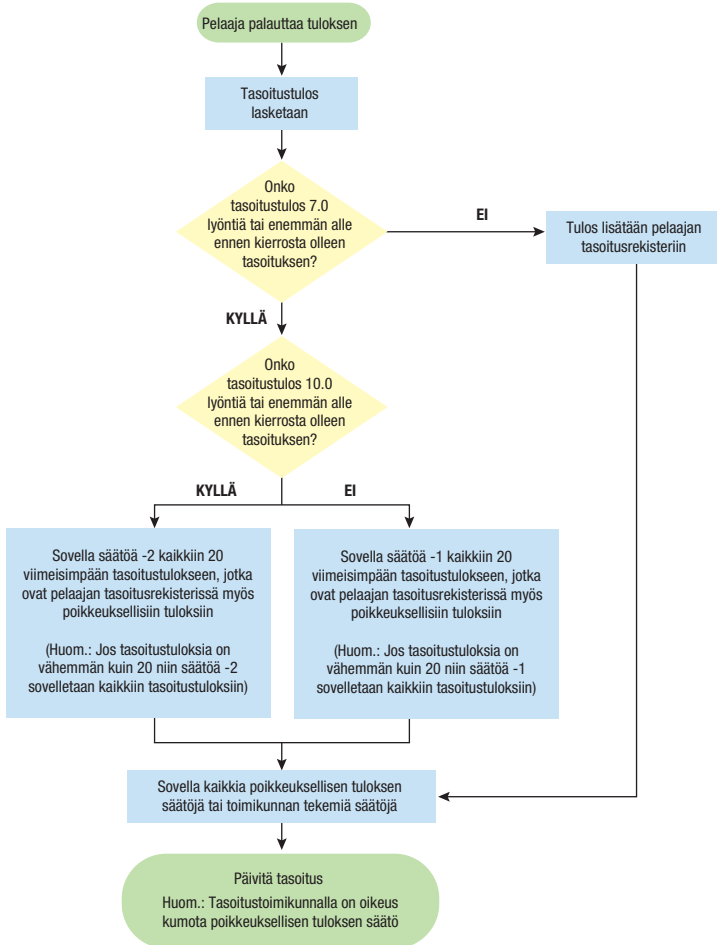
Jos pelaajan tasoitusrekisterissä on vähemmän kuin 20 tasoitustulosta kun poikkeuksellinen tulos palautetaan, vähennys suoritetaan säätämällä kaikkia tasoitusrekisterissä olevia tasoitustuloksia ml. poikkeuksellinen tulos.

- Tasoitustoimikunnalle tehdään tasoitustarkastuksesta varten merkintä, kun:
  - Pelaajan tasoitukseen on vaikuttanut useampi poikkeuksellinen tulos.
  - Tasoitustulos on 10.0 lyöntiä tai enemmän alle tasoituksen, joka pelaajalla oli ennen kierrosta ja poikkeuksellisen tuloksen vähennys -2.0 on käytössä.
- Tasoitustoimikunnalla on oikeus perua kaikki poikkeuksellisen tuloksen vähennykset, jos se katsoo, että vähennys johtaa tilanteeseen, jossa pelaajan tasoitus ei kuvaa oikeudenmukaisesti pelaajan pelitaitoja (ks. Sääntö 7.1a).

(Ks. Kuva 5.9)



KUVA 5.9: SÄÄDÖN SOVELTAMINEN POIKKEUKSELLISEEN TULOKSEEN



# SÄÄNTÖ 6

## Pelitasoituksen ja kilpailutasoituksen laskenta

### Säännön tarkoitus:

Pelitasoituksen laskenta muuntaa tasoituksen lyöntimääräksi, jonka pelaaja tarvitsee sellaisen golfkentän pelaamiseen, jolla on Course Rating ja Slope Rating. Tämä mahdollistaa pelaajan tasoituksen käytettävyyden missä tahansa hän pelaakaan. Kilpailutasoituksen laskenta mahdollistaa eri tasoisten pelaajien tasavertaisuuden eri pelimuodoissa. Kilpailutasoitus lasketaan huomioimalla soveltuva pelitasoituksen määrä pelaajan pelitasoituksesta. Pelimuodoissa, joissa pelitasoituksen määrä on 100%, kilpailutasoitus on sama kuin pelitasoitus.

Pelitasoitus – Pelitasoitusta käytetään tasoitustarkoituksiin kuvaamaan lyöntimäärää, jonka pelaaja saa (tai antaa) millä tahansa golfkentällä ja kun nettopar- ja nettotuplabogey-säätöjä sovelletaan oikein.

Kilpailutasoitus –Yhdenvertaisuutta varten kilpailutasoituksen laskenta kuvaa lyöntimäärää, jonka pelaaja antaa tai saa, jotta taataan, että kaikki pelaajat voivat nauttia reilusta ja tasapuolisesta pelistä pelatessaan jonkun kanssa tai kilpaillessaan.

### 6.1 Pelitasoituksen laskenta

#### 6.1a 18 reiän kierros

18 reiän pelitasoitus lasketaan seuraavasti:

$$\text{Pelitasoitus} = \text{Tasoitus} \times \left( \frac{\text{Slope Rating}}{113} \right) + (\text{Course Rating} - \text{par})$$

#### 6.1b 9 reiän kierros

9 reiän pelitasoitus lasketaan seuraavasti:

$$\text{Pelitasoitus} = \text{Tasoitus} \div 2 \times \left( \frac{18 \text{ reiän Slope Rating}}{113} \right) + (18 \text{ reiän Course Rating} - 18 \text{ reiän par})$$

(Ks. Liitteestä E ohjeita reikäkohtaisten tasoitusindeksien laadintaan.)

Huom.: Lasketut 18 reiän ja 9 reiän pelitasoitukset pyöristetään lähimpään kokonaislukuun. Tätä tarkoitusta varten:

- Sovelletaan sääntöä reiän maksimituloksen laskemiseksi (ks. Sääntö 3.1) ja kun reikää ei ole pelattu (ks. Sääntö 3.2), ja
- Kun mahdollista, lasketaan tasoitustulos.

Muutoin säilytetään pyöristämätön arvo ja pyöristys tehdään vasta kilpailutasoitukseen laskemisen jälkeen.

## 6.2 Kilpailutasoituksen laskenta

### 6.2a Peruslaskenta

Kilpailutasoitus lasketaan seuraavasti:

$$\text{Kilpailutasoitus} = \text{Pelitasoitus} \times \text{Pelitasoituksen määrä}$$

Laskettu kilpailutasoitus pyöristetään lähimpään kokonaislukuun:

Ks. Liitteestä C löytyy suositukset pelitasoitusten määristä.

### 6.2b Laskenta, kun kilpailussa käytetään eri tiiauspaikkoja ja par-lukuja

Tätä sääntöä varten:

- Lyöntipelillä viitataan bruttotulos-, nettotulos- tai maksimitulospelimuotoon.
- Pistebogey- ja Par/Bogey-pelimuotoja käsitellään erikseen.

Kun kilpailua pelataan kahdelta tai useammalta tiiauspaikalta (esim. eri sukupuolten tai eritasoisten pelaajien kilpailut), pelimuodosta ja tiiauspaikkojen eri par-luvuista riippuen, lisää lyönnejä voi olla tarpeen lisätä kilpailutasoitukseen peruslaskennan lisäksi, jotta kilpailujen sijoitukset, tulokset ja palkitseminen olisi reilua.

- (i) Lyönti- ja reikäpelimuodot (kun tulokset syötetään brutto- tai nettotuloksina). Pelaajan pelatessa kilpailussa tiiauspaikalta, jonka par-luku on suurempi, täytyy hänen saada kierrokselle lisälyönnejä sen verran kuin on pelaajan käyttämän tiiauspaikan par-luvun ja alimman par-luvun erotus.

Nämä ylimääräiset lyönnit lisätään pelaajan kilpailutasoitukseen seuraavasti:

$$\text{Kilpailutasoitus} = (\text{Pelitasoitus} \times \text{pelitasoituksen määrä}) + \text{par-lukujen erotus}$$

Huom.: Vaihtoehtoisesti, jos suurin osa pelaajista pelaa tiiauspaikalta, jolla on suurempi par-luku, voidaan niiltä pelaajilta, jotka pelaavat tiiauspaikalta, jolla on pienempi par-luku, vähentää lyöntejä par-lukujen eron tasaamiseksi.

- (ii) Lyönti- ja reikäpelimuodot (kun tulokset kirjataan suhteessa par'iin). Koska kaikkien pelaajien kierroksen nettostatusta (tai bruttostatusta) verrataan suoraan par'iin, niin ylimääräisiä lyöntejä ei lisätä kilpailutasoituksen peruslaskennassa, vaikka par-luvut eroaisivat eri tiiauspaikoilla.
- (iii) Pistebogey-pelimuodot. Koska kaikkien pelaajien kierrosten pistebogeyypisteitä verrataan kaikkien muiden pelaajien pisteisiin, ylimääräisiä lyöntejä ei sovelleta kilpailutasoituksen peruslaskentaan, vaikka par-luvut eroaisivat eri tiiauspaikoilla.
- (iv) Par/Bogey-pelimuodot. Koska Par/Bogeyssa kierroksen tuloksia verrataan suoraan kaikkein muiden pelaajien tuloksiin, niin ylimääräisiä lyöntejä ei sovelleta kilpailutasoituksen peruslaskentaan, vaikka par-luvut eroaisivat eri tiiauspaikoilla.

IV

TASOITUKSEN HALLINNOINTI  
SÄÄNTÖ 7



# SÄÄNTÖ 7

## Toimikunnan toimenpiteet

### Säännön tarkoitus:

Tasoitustoimikunnalla on tärkeä rooli pelaajan tasoituksen hallinnassa ja sille on annettu työkaluja, joilla se voi puuttua pelaajan tasoitukseen, jos tasoitus ei kuvaa pelaajan oikeaa pelitasoa.

Oikein käytettynä nämä työkalut on suunniteltu varmistamaan, että pelaajia kohdellaan oikeuden- sekä johdonmukaisesti jokaisessa golfseurassa.

Kilpailusta vastaava toimikunta on myös merkittävässä roolissa, kun se laatii kaikkia pelaajia koskevia kilpailumääräyksiä.

### 7.1 Tasoitustoimikunta

#### 7.1a Tasoitustarkastuksen suorittaminen ja tasoituksen säätäminen

- (i) Tasoitustarkastuksen suorittaminen. Tasoitustoimikunnan tulisi suorittaa tasoituksen tarkastaminen Liitteen D mukaisilla menettelyillä.
- On erittäin suositeltavaa, että tasoitustoimikunta suorittaa tasoitustarkastuksen vuosittain.
  - Tasoitustarkastuksen voi suorittaa milloin tahansa pelaajan tai jonkun muun pyynnöstä.
  - Tasoitustoimikunnan tulisi huolellisesti punnita kaikkia olemassa olevia tosiasiota ennen kuin se säätää pelaajan tasoitusta, ml.:
    - Onko pelaajan potentiaalinen pelitaito muuttunut tilapäisen tai pysyvän loukkaantumisen tai sairauden takia, ja joka vaikuttaa huomattavasti pelaajan pelitaitoihin, kun hän pelaa toisten kanssa tai heitä vastaan oikeudenmukaisesti ja tasavertaisesti.
    - Pelaajan aiempi tasoitushistoria
    - Parantuuko tai huonontuuko pelaajan pelitaito nopeasti.

- o Pelaako pelaaja jossain pelimuodossa paljon paremmin kuin jossain toisessa esim. kilpailuissa ja tavallisessa pelaamisessa tai hyväksytyissä ja ei-hyväksytyissä pelimuodoissa.
  - o Kun havaitaan, että pelaaja on toiminut tavoitteena saada epärehellistä etua.
- (ii) Tasoituksen säätäminen. Harkittaessa kaikkia olemassa olevia tosiasioita, tasoitustoimikunnan täytyy päättää sopivin toimenpide pelaajan tasoituksen säätämiseksi, joka voi olla joko:
- Asettamalla tasoitus tiettyyn arvoon siten, että 20 viimeisintä tasoitusrekisterin tasoitustulosta säädetään niin, että saadaan haluttu tasoitus, joka kuvaa paremmin pelaajan pelitaitoja.
    - o Tämä mahdollistaa tasoituksen päivittämisen, kun uusia tuloksia talletetaan.
    - o Sääto tehdään pelaajan kaikkiin tasoitustuloksiin, jos pelaajan tasoitusrekisterissä on vähemmän kuin 20 tulosta.
    - o Tasoitustoimikunta voi poistaa säädön milloin tahansa, jos se katsoo, että sitä ei enää tarvita.

tai

- Jäädettämällä tasoitus tasoitustoimikunnan määrittelemään tasoon tietyksi ajaksi:
  - o Tänä aikana pelaajan tasoitusta ei päivitetä, kun uusia tuloksia syötetään tasoitusrekisteriin, ellei tasoitustoimikunta ole päättänyt tasoituksen jäädettämistä vain tasoituksen nousun osalta.
  - o Tasoitustoimikunta voi poistaa tasoituksen jäädetyksen milloin tahansa jonka jälkeen pelaajan tasoitusrekisterissä olevia tuloksia käytetään pelaajan tasoituksen laskennassa.

Kaikki tasoitustarkastuksesta johtuvat säädöt pelaajan tasoituksen tulee:

- Tehdä vasta sen jälkeen, kun pelaajaa on tiedotettu asiasta ja hänellä on ollut mahdollisuus antaa vastine tasoitustoimikunnalle, tai tarvittaessa Suomen Golfliitolle.
- Olla vähintään 1 lyönti ylös- tai alaspäin.
- Pelaajan tasoitusta nostetaan korkeintaan 5.0 lyöntiä yli pelaajan alhaisimman tasoituksen paitsi poikkeustapauksissa. Tällaisia tapauksia voivat olla pelaajan pitkäaikainen sairaus tai loukkaantuminen, joka estää pelaajan pelaamasta aiemmalla pelitasolla.
- Tasoituksen nostaminen yli 5 lyöntiä tulee hyväksyttäväksi Suomen Golfliitolta.

### Säännön 7.1a Tulkinnat:

#### **7.1a/1 – Pelaajan tasoituksen asettaminen säätämällä 20 viimeisintä tasoitustulosta**

Säädön soveltaminen kaikkiin pelaajan tasoitusrekisterissä oleviin 20 viimeisimpään tasoitustulokseen takaa, että säädön vaikutus säilyy, kun uusia tuloksia talletetaan. Loppujen loppuksi säädön vaikutus lievenee, kun tuloksia talletetaan lisää.

Esimerkiksi pelaajan tasoitus ollessa 10.3 ja tasoitustoimikunta päättää säätää sitä lukuun 9.3, koska viimeaikaiset tulokset osoittavat pelaajan nopeaa kehitystä.

Tämän esimerkin mukaan tasoitustoimikunta soveltaisi säätöä -1 kaikkiin 20 viimeisimpään tasoitustulokseen ja säädön vaikutus lopullisessa laskennassa on kuvattu alla:



Tulos	Course Rating	Slope	Tas. tulos
83	70.0	131	11.2
86	71.8	127	12.6
82	69.0	125	11.8
79	69.8	128	8.1
87	70.1	134	14.3
90	70.0	128	17.7
89	71.8	131	14.8
88	71.5	129	14.5
81	69.4	127	10.3
92	71.7	130	17.6
86	71.8	127	12.6
87	70.1	134	14.3
79	69.8	128	8.1
83	70.7	125	11.1
88	71.5	129	14.5
92	71.7	130	17.6
80	69.1	120	10.3
86	71.8	127	12.6
82	69.4	127	11.2
90	70.0	128	17.7
<b>8 parasta</b>			
Tasoiuslaskenta laskee pelaajan tasoiusrekisterin 20 viimeisimmästä tasoiustuloksesta 8 parhaan keskiarvon seuraavasti:  (11.2 + 11.8 + 8.1 + 10.3 + 8.1 + 11.1 + 10.3 + 11.2) ÷ 8 = Tasoius 10.3			

Tulos	Course Rating	Slope	Tas. tulos	Säättö
83	70.0	131	11.2	-1
86	71.8	127	12.6	-1
82	69.0	125	11.8	-1
79	69.8	128	8.1	-1
87	70.1	134	14.3	-1
90	70.0	128	17.7	-1
89	71.8	131	14.8	-1
88	71.5	129	14.5	-1
81	69.4	127	10.3	-1
92	71.7	130	17.6	-1
86	71.8	127	12.6	-1
87	70.1	134	14.3	-1
79	69.8	128	8.1	-1
83	70.7	125	11.1	-1
88	71.5	129	14.5	-1
92	71.7	130	17.6	-1
80	69.1	120	10.3	-1
86	71.8	127	12.6	-1
82	69.4	127	11.2	-1
90	70.0	128	17.7	-1
<b>8 parasta</b>				
Tasoiuslaskenta laskee nyt pelaajan tasoiusrekisterin 20 viimeisimmästä tasoiustuloksesta 8 parhaan keskiarvon huomioiden toimikunnan soveltaman säädön -1 jokaisessa tasoiustuloksessa seuraavasti:  (10.2 + 10.8 + 7.1 + 9.3 + 7.1 + 10.1 + 9.3 + 10.2) ÷ 8 = Tasoius 9.3				

### 7.1a/2 – Tasoitustoimikunnan soveltama säätö loukkaantuneen pelaajan osalta tulee perustua ainoastaan tuloksiin, jotka on pelattu loukkaantumisen jälkeen

Tasoitustoimikunnan tulisi säätää loukkaantuneen pelaajan tasoitusta ainoastaan sen jälkeen, kun hän on palauttanut yhden tai useamman hyväksyttävän tuloksen loukkaantumisen jälkeen. Tasoitustoimikunnan tulisi ottaa huomioon loukkaantumisen jälkeiset tulokset ja loukkaantumisen laatu ja vakavuus, kun se harkitsee tarvittavan säädön kokoluokkaa.

Kun on palautettu useampi tulos ja havaitaan, että loukkaantuminen on aiheuttanut pysyvän muutoksen pelaajan pelitaitoihin, voi olla aiheellista "unohtaa" pelaajan tasoitusrekisteri ja antaa hänelle uusi tasoitus perustuen vain loukkaantumisen jälkeisiin tuloksiin.

### 7.1b Toimikunnan tuloksen soveltaminen

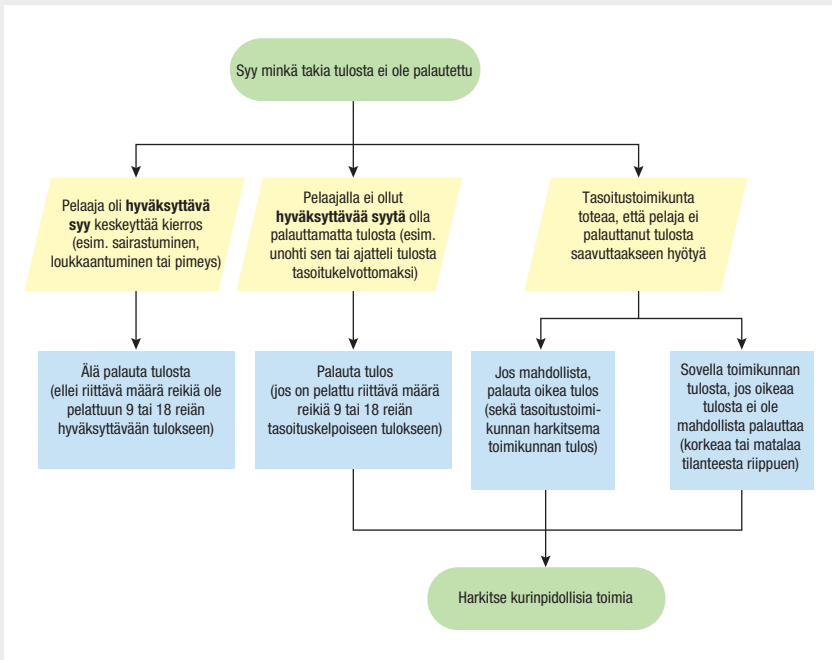
Tilanteissa, joissa pelaaja palauttaa hyväksytyyn pelimuodon tuloksen myöhässä, tasoitustoimikunnan tulisi tutkia syy ja ryhtyä tarvittaviin toimenpiteisiin.

- (i) Jos on olemassa hyväksyttävä syy tuloksen palauttamiseen myöhässä. Pelaajan kotiseuran tasoitustoimikunnalla on oikeus päättää, oliko pelaajan syy tuloksen myöhässä palauttamiseen hyväksyttävä.
- Hyväksyttäviksi syiksi luetaan esim.:
    - Äkillinen loukkaantuminen tai sairastuminen,
    - Hätätilanne,
    - Vaaralliset sääolosuhteet, tai
    - Mikä muu syy tahansa, jonka tasoitustoimikunta hyväksyy.
  - Jos kotiseura tai toimikunta toteaa, että pelaajalla on ollut hyväksyttävä syy jättää kierros kesken, on sillä kaksi vaihtoehtoa:
    - **Vaihtoehto 1 – Tulos täytyy palauttaa.** Jos pelaaja ei pelaa kierrosta loppuun, mutta on pelannut vähintään Suomen Golfliiton määrittelemän määrän reikiä hyväksyttävään 9 reiän tai 18 reiän tasoitustulokseen, täytyy tulos palauttaa.
    - **Vaihtoehto 2 – Tulosta ei saa palauttaa.** Jos pelaaja ei pelaa kierrosta loppuun eikä ole pelannut vähintään Suomen Golfliiton määrittelemän määrää reikiä hyväksyttävään 9 reiän tai 18 reiän tasoitustulokseen, ei tulosta saa palauttaa.

- (ii) Jos ei ole olemassa hyväksyttävää syytä, miksi tulosta ei ole palautettu. Toimikunnalla on oikeus päättää, onko pelaajan syy tuloksen palauttamatta jättämiseen hyväksyttävä.
- Ei-hyväksyttäviä syy ovat esim.:
    - Pelaaja haluaa estää hyvän tuloksen pudottavan hänen tasoitustaan.
    - Pelaaja haluaa estää huonon tuloksen nostavan hänen tasoitustaan.
  - Jos pelaajan tulos on saatavilla ja pelaaja lopetti kierroksen sen jälkeen, kun hän oli pelannut vähimmäismäärän vaadituista rei'istä 9 reiän tai 18 reiän hyväksyttävään tulokseen, tulos tulee palauttaa tasoitustarkoituksessa.
  - Jos tasoitustoimikunnan tietoon tulee pelaajan oikea tulos sen jälkeen, kun se on jo syöttänyt tasoitusrekisteriin toimikunnan tuloksen, oikea tulos tulee myös syöttää tasoitusrekisteriin. Tasoitustoimikunnalla on oikeus palauttaa toimikunnan tulos tasoitusrekisteriin tai poistaa se.
  - Jos tasoitustoimikunta toteaa, että pelaaja jätti tietoisesti tuloksen palauttamatta saadakseen epärehellistä etua, tulee toimikunnan harkita pelaajan tasoituksen peruuttamista ja/tai soveltaa hänelle toimikunnan tulosta (suurta tai matalaa tapauksesta riippuen).
  - Tasoitustoimikunnan tai Suomen Golfliiton tulisi harkita kurinpidollisia toimia pelaajaa kohtaa, joka toistuvasti jättää tuloksia palauttamatta tai jättää kierroksen kesken ilman hyväksyttävää syytä.

(Ks. Kuva 7.1b.)

**KUVA 7.1b: TOIMIKUNNAN MAHDOLLISET TOIMENPITEET, JOS TULOSTA EI PALAUTETA**



### 7.1c Tasoituksen peruuttaminen

Tasoitustoimikunnan tai Suomen Golfliiton tulisi peruuttaa tasoitus pelaajalta, joka tahallaan tai toistuvasti jättää noudattamatta tasoitusmääräyksissä pelaajalle asetettuja velvoitteita (Ks. Liite A).

- Pelaajan tasoituksen peruuttaminen tulisi tehdä vasta sen jälkeen, kun pelaajaa on informoitu asiasta ja hänellä on ollut mahdollisuus antaa vastine tasoitustoimikunnalle, Suomen Golfliitolle tai muulle kurinpitovelvolliselle.
- Pelaajalle täytyy kertoa tasoituksen peruuttamisen pituus ja mahdolliset muut siihen liittyvät seikat.

## 7.1d Tasoituksen palauttaminen

Tasoituksen palauttaminen tarvitaan, kun pelaajan tasoituksen peruminen on ohi.

Kun tasoitustoimikunta palauttaa pelaajan tasoituksen, se voi harkita:

- Asettavan tasoituksen sille tasolle, minkä se katsoo parhaiten kuvaavan pelaajan pelitaitoja,
- Antavan tasoituksen aivan kuin pelaaja olisi uusi, tai
- Asettavan sen viimeksi olleeseen tasoitukseen.

On erittäin suositeltavaa, että pelaajan tasoituksen palauttamisen jälkeen tasoitustoimikunta tarkkailee pelaajan tasoitusta tarkkaan seuraavien tulosten suhteen ja tekee tarvittaessa säätöjä niille.

## 7.2 Kilpailusta vastaava toimikunta

### 7.2a Kilpailumääräykset

Kilpailusta vastaava toimikunta voi rajoittaa tasoituksia kilpailumääräyksissä. Toimikunta voi esimerkiksi asettaa:

- Maksimitasoitus kilpailuun ilmoittautumiseen.
- Maksimi kilpailutasoitus.

Jos kilpailussa on ollut käytössä tasoitusrajoituksia, korjattua bruttotulosta laskettaessa käytetään täyttä, rajoittamatonta pelitasoitusta, kun pelaajan tasoitusta päivitetään kilpailun jälkeen.

Kilpailussa, jossa pelataan useampi kierros (samana tai peräkkäisinä päivinä pelattavan), hallinnonin helpottamiseksi kilpailusta vastuussa olevan toimikunnan täytyy määritellä kilpailumääräyksissä, muuttuuko vai pysyykö pelaajan tasoitus samana koko kilpailun ajan. On erittäin suositeltavaa, että tasoitus pysyy samana koko kilpailun ajan.

### 7.2b Muut toimenpiteet

Kilpailusta vastuussa oleva toimikunta voi varata itselleen oikeuden:

- Säättää kilpailijoiden kilpailutasoitusta kilpailumääräyksiä noudattaen, jos on olemassa todisteita, että pelaajan tasoitus ei kuvaa pelaajan pelitaitoa.
- Kenttäolosuhteiden ollessa poikkeuksellisen huonot, julistaa kierroksen tulokset tasoituskelvottomiksi. Tällaisessa tilanteessa toimikunnan tulee saada lupa Suomen Golfliitolta.





Liitteet

LIITTEET A-G



## Liite A – Oikeudet ja vastuut

Maailmanlaajuisen tasoitusjärjestelmän (WHS) oikeudenmukaisuus on riippuvainen, että kaikille tärkeille sidosryhmille asetetut tasoitusmääräykset toteutuvat, ja että sidosryhmät toteuttavat niille annettuja vastuita.

Tasoitusmääräysten tärkeitä sidosryhmiä ovat:

- Pelaaja
- Golfseura ja sen tasoitustoimikunta
- Alueelliset golfyhteisöt\*
- Kansalliset golfyhteisöt \*                      \*Yhteinen nimitys valtuutettu liitto
- Monikansalliset golfyhteisöt\*
- USGA ja R&A

Sidosryhmien vastuut ovat:

**1. Pelaajan vastuut.** Täyttääkseen tasoitusmääräyksen vaatimukset, pelaajan odotetaan:

- (i) Toimivan rehellisesti noudattamalla tasoitusmääräyksiä ja olla käyttämättä tai kiertämättä tasoitusmääräyksiä saavuttaakseen kohtuutonta etua.
- (ii) Omaavan vain yhden tasoituksen tasoitusrekisterin perusteella, jota hänen kotiseuransa ylläpitää tasoitusmääräysten mukaisesti.  
Huom: Tämä tasoitus on voimassa kaikkialla ml. kaikissa muissa golfseuroissa, joissa pelaaja on jäsenenä.
- (iii) Varmistavan, että kaikki golfseurat, joissa hän on jäsenenä, tietävät:
  - Missä muissa golfseuroissa hän on jäsenenä, ja
  - Minkä golfseuran hän on valinnut kotiseurakseen.
- (iv) Varmistavan, että ennen kuin hän pelaa kierroksen hyväksytyllä pelimuodolla, hän:
  - Tietää oman tasoituksensa,
  - Ilmoittaa tasoitustoimikunnalle tai kilpailusta vastuussa olevalle toimikunnalle kaikista mahdollisista eroista tasoituksessaan ja toimittaa niille tiedot tuloksista, jotka eivät vielä ole tasoitusrekisterissä.
  - Tietää millä rei'illä hän saa tai antaa tasoituslyöntejä, ja
  - Lyöntipelikilpailussa merkitsee oikean tasoituksensa tuloskorttiin.



- (v) Yrittää tehdä parhaan mahdollisen tuloksen joka reiällä.
- (vi) Varmistaa tarvittaessa, että kaikki hyväksyttävät tulokset on syötetty tasoitustarkoituksessa tasoitusrekisteriin ml. tulokset, jotka on pelattu ulkomailla. Hyväksyttävät tulokset on syötettävä:
  - Ennen kuin vuorokausi vaihtuu, ja
  - Oikeassa aikajärjestyksessä.
- (vii) Palauttaa hyväksyttävät tulokset todistaakseen oikean pelitaidon.
- (viii) Toimittaa uudelle golfseuralle aikaisempi pelihistoria, tasoitus, jäsenyydet ja muut golftaitoihin liittyvä tarpeellinen tieto.
- (ix) Pelaa Golfin Sääntöjen mukaisesti.
- (x) Varmistaa tarvittaessa pelikavereiden tulokset.

**2. Golfseuran/Tasoitustoimikunnan, alueellisten organisaatioiden, kansallisten ja monikansallisten liittojen vastuut.** Täyttääkseen tasoitusmääräyksen vaatimukset, tasoitustoimikuntien ja valtuutettujen liittojen odotetaan:

		Valtuutetut liitot:			
		Golfseura/ Tasoi- tustoimikunta	Alueel- linen liitto	Kansal- linen liitto	Monikan- sallinen liitto
(i)	Muodostaa tasoitustoimikunta ja tukea rakennetta, jotta varmistetaan, että WHS:ää hallinnoidaan oikein ja sen oikeudenmukaisuus säilyy.	✓	✓	✓	✓
(ii)	Varmistaa, että vastuun saaneet sidosryhmät täyttävät vastuunsa.	✓	✓	✓	✓
(iii)	Luoda menettelyt tilanteisiin, joissa sidosryhmä ei täytä vastuutaan.	✓	✓	✓	✓
(iv)	Huolehtia sidosryhmien WHS:n ja vastuiden koulutuksesta.	✓	✓	✓	✓
(v)	Luoda menettely tasoituksen peruuttamiseen.	✓	✓	✓	✓
(vi)	Ylläpitää pelaajalle kattavaa ja ajanmukaista tasoitusrekisteriä, joka sisältää tarpeeksi kierroksia, mielellään vähintään 2 vuoden ajalta, jotta tarpeeksi tarkka tasoituslaskenta saadaan suoritettua.	✓	✓	✓	✓
(vii)	Kertoa menettelytavoista, kun pelataan hyväksytyllä pelimuodolla.	✓	✓	✓	✓
(viii)	Lupa käyttää WHS:n laskentaa ja menettelyjä, ml. lupa tehdä sopimuksia kolmansien osapuolien kanssa.		✓	✓	✓
(ix)	Tehdä tasoitustarkastus pelaajalle vähintään kerran vuodessa tarkastaakseen, että tasoitus vastaa pelaajan pelitaitoja.	✓	✓	✓	
(x)	Säätää tai peruuttaa tasoitusta pelaajalta: <ul style="list-style-type: none"> <li>• Jonka tasoitus ei enää kuvaa hänen pelitaitojaan.</li> <li>• Joka ei noudata tasoitusmääräyksiä.</li> <li>• Jonka toimet on katsottu sellaisiksi, joilla hän on saanut kohtuutonta etua.</li> </ul> Pelaajalle tulee kertoa aina, jos hänen tasoitustaan säädetään tai tasoitus peruutetaan ja kuinka kauan sääto tai peruutus on voimassa.	✓	✓	✓	

		Valtuutetut liitot:			
		Golfseura/ Tasoi- toimikunta	Alueel- linen liitto	Kansal- linen liitto	Monikan- sallinen liitto
(xi)	Ratkaista kaikki tasoiusmääräyk- sistä johtuvat erimielisyydet tai epäilyttävät kohdat ja määritellä valitusmenettely.	✓	✓	✓	
(xii)	Varmistaa, että tarvittavat tulokset ja tasoiustiedot ovat saatavilla kaikille sidosryhmille tarvittaessa.	✓	✓	✓	
(xiii)	Soveltaa ja/tai kertoa kuinka suositeltu par-luku määritellään tasoiusmääräysten mukaisesti. Tämä varmistaa johdonmukaisen reikäkohtaisen maksimituloksen soveltamisen sekä pelaamatto- mien reikien tulosten laskemisen.	✓	✓	✓	✓
(xiv)	Ilmoittaa valtuutetulle liitolle ja/ tai tasoiuslaskentaa suorittavalle taholle tapauksista, joissa tasoi- uslaskentaa ei ole suoritettu oikein.	✓	✓		
(xv)	Soveltaa tarvittavia toimikunnan tuloksia pelaajan tasoiusrekis- teriin ja ilmoittaa tästä pelaajalle.	✓			
(xvi)	Valtuutetun liiton ohjeiden mukaisesti hakea lupaa eliittitason pelaajan tasoiuksen asettamiselle, uudelleen asettamiselle tai säätämiselle.	✓			
(xvii)	Varmistaa tarvitaanko valtuutetun liiton lupaa alimman tasoiuksen asettamiselle tai säätämiselle ja, jos tarvitaan, niin millaiselle muutokselle lupa tarvitaan.			✓	✓
(xviii)	Määritellä suositukset pelitasoiutuksien määriille.	✓	✓	✓	✓
(xix)	Määritellä väyläkohtaiset HCP- indeksit.	✓	✓	✓	
(xx)	Laskea/julkaista peliolosuhte- laskennan (PCC) tulokset päivi- tään. Näin PCC-arvo voivat käyttää kaikki tasoiuslaskennassa.			✓	✓

Huom.:

1. Jos kansallinen liitto hallinnoi ja ylläpitää suoraan pelaajan tasoiutusta, on kansallisella liitolla golfseuran vastuut.
2. Tarvittaessa vastuun siirtämisestä päättää joko monikansallinen tai kansallinen liitto.

**Maailmanlaajuisen tasoitusjärjestelmän ja golfseuran vastuut**

Suomen Golfliitolta odotetaan:	Golfseuralta/tasoitustoimikunnalta odotetaan:
<p>1. Varmistaa, että kaikilla Suomen Golfliiton tasoitustarkoituksia varten hyväksymillä kentillä on määritelty Course Rating ja Slope Rating kaikille tiiuspaikoille Course Rating -systeemin mukaisesti.</p> <p>Arviointien tulee sisältää myös kaikki tilapäiset tai pysyvät kentällä tapahtuvat muutokset, jotka golfseura /kenttäyhtiö on ilmoittanut.</p> <p>2. Käyttävän Course Rating -ohjelmistoa, kaikkien Course Rating- ja Slope Rating -arvojen laskemiseen ja julkaisemiseen.</p> <p>3. Tallettaa kaikki Suomessa tehdyt Course Rating-arvioinnit.</p> <p>4. Perustaa Course Rating -arvioinneista vastaavan toimikunnan.</p> <p>5. Mahdollistaa koulutetuille Course Rating -arvioitsijoille (ml. ryhmänvetäjät) pääsy tekemään Course Rating -arvioinnit tai uudelleenarvioinnit.</p> <p>6. Päättää ajan, jolloin siirtosääntöä voidaan käyttää hyväksyttävien tulosten pelaamiseen.</p> <p>7. Asettaa ei-aktiivisen kauden alku- ja loppupäivämäärät tarvittaville alueille Suomessa.</p>	<p>1. Pitää kentän jokaisen mitatun tiiuspaikan, jolta pelataan hyväksytyjä pelimuotoja, Course Rating-arviointia vastaavan mittaisena.</p> <p>2. Ilmoittaa Suomen Golfliitolle kentän huomattavista muutoksista, etenkin pituuden muutoksista ja estealueiden käyttöönotoista, jotka voivat aiheuttaa muutoksia Course Rating- ja Slope Rating -arvoihin.</p> <p>3. Varmistaa, että kaikki hyväksyttävät tulokset on pelattu tiiuspaikoilta, joilla on Course Rating ja Slope Rating määriteltyinä Course Rating -systeemin mukaisesti.</p> <p>4. Ylläpitää omaa golfkenttää(iä) sellaisessa kunnossa, missä se oli, kun Course Rating -arviointia tehtiin.</p> <p>5. Laittaa esille pelaajan nähtäväksi taulut, jotka sisältävät peli- ja kilpailutasoitusten säädöt kaikille määritellyille tiiuspaikoille</p> <p>6. Varmistaa, että hyväksytyjä tuloksia ei syötetä tasoitustarkoituksessa, jos olosuhteet ovat poikkeuksellisen huonot.</p> <p>Ennen tätä toimenpidettä golfseuran on saatava kyseinen lupa Suomen Golfliitolta.</p> <p>7. Varmistaa, että golfkenttä on merkitty Golfin Sääntöjen mukaisesti.</p>



## Liite B – Pelaajan tasoitusrekisteri

Alla on kolme esimerkkiä tasoitusrekistereistä havainnollistamaan mitä tietoa tasoitusrekisterin tulisi sisältää.

- (i) Yleinen versio. Tasoitustoimikunnan ja kaikkien pelaajien käytössä niissä maissa, joissa vaaditaan vertailumenettelyä tuloksen vahvistamisessa. Tämä rekisteri näyttää perustiedot 20 viimeisimmästä tuloksesta sekä 5 viimeisintä tulosta, jotka ovat pudonneet 20 tuloksen joukosta.

<b>Pelaajan nimi:</b> <b>Pelaajan jäsennumero:</b> <b>Kotiseura:</b>	<b>Alin tasoitus:</b> <b>xx.x</b>	<b>Nykyinen tasoitus:</b> <b>Voimassa: pp.kk.vv</b>
--	--------------------------------------	--

	<b>Päivämäärä (pp.kk.vv)</b>	<b>Kenttä / kilpailu</b>	<b>Course Rating</b>	<b>Slope Rating</b>	<b>Korjattu brutto- tulos</b>	<b>Tasoitus- tulos</b>	<b>Säätö</b>
01							
02							
03							
04							
05							
06							
07							
08							
09							
10							
11							
12							
13							
14							
15							
16							
17							
18							
19							
20							
21							
22							
23							
24							
25							

- (ii) Tiivistetty versio. Tasoitustoimikunnan ja kaikkien pelaajien käytössä niissä maissa, joissa vaaditaan vertailumenettely tuloksen vahvistamisessa. Tämä rekisteri on sama kuin yleinen versio, mutta koska se on nähtävissä laajemmin siinä ei näytetä kierroksen pelipäivää eikä golfkenttää tietosuojan takia.

<b>Pelaajan nimi:</b> <b>Pelaajan jäsennumero:</b> <b>Kotiseura:</b>	<b>Alin tasoitus:</b> xx.x	<b>Nykyinen tasoitus:</b> <b>Voimassa: pp.kk.vv</b>
--	-------------------------------	--

	<b>Päivämäärä (pp.kk.vv)</b>	<b>Course Rating</b>	<b>Slope Rating</b>	<b>Korjattu brutto- tulos</b>	<b>Tasoitus- tulos</b>	<b>Säätö</b>
01						
02						
03						
04						
05						
06						
07						
08						
09						
10						
11						
12						
13						
14						
15						
16						
17						
18						
19						
20						
21						
22						
23						
24						
25						

(iii) Täysi versio. Tasoitusrekisteri on referenssi pelaajalle, tasoitustoimikunnalle ja niille, jotka ratkovat erimielisyyksiä, ja se tukee kaikkia WHS:n ominaisuuksia. Tasoitusrekisteri sisältää täydelliset tiedot 20 viimeisimmästä tuloksesta sekä 5 viimeisintä tulosta, jotka ovat pudonneet 20 tuloksen joukosta. Tässä tasoitusrekisterissä voi olla myös mahdollisuus linkittää se pelaajan koko tasoitushistoriaan.

- Tulokseen liittyvää tietoa, joita täytyy syöttää
- Tasoituslaskennasta automaattisesti saatua tietoa
- Valinnaista tietoa, jota kansallinen liitto voi vaatia syötettäväksi

Pelaajan nimi/pelaajan jäsennumero:						Kotiseura: <i>Automaattisesti</i>			
Täytyy syöttää	Auto-maattisesti	Haku-toiminto	Valinnainen	Auto-maattisesti	Täytyy syöttää	Valinnainen	Auto-maattisesti	Auto-maattisesti	Täytyy syöttää
Pelipäivämäärä (pp.kk)* tai... (pp.kk.vv)*	Pelipäivämäärä	Kentän nimi	Kilpailun nimi	Maa	Pelattu tii/Par	Lähtö-aika	Course Rating	Slope Rating	9/18 reikää
01									
02									
03									
04									
05									
06									
07									
08									
09									
10									
11									
12									
13									
14									
15									
16									
17									
18									
19									
20									
21									
22									
23									
24									
25									

\* Kentät ovat muunneltavissa siten, että valtuutettu liitto voi valita esitystavan siten, että se täyttää tarvittavat GDPR vaatimukset.  
 \*\* Ks. Huom. 5 alta;  
 \*\*\* Ks. Huom. 6 alta;  
 \*\*\*\* Ks. Huom. 9 alta;





Huom.:

Moni tiedoista voi tulla tasoituslaskennasta automaattisesti

1. Kotiseura (taho, joka ylläpitää tasoitusta) voi täyttää pelaajan jäsennumeron tai nimen automaattisesti.
2. Voimassa oleva tasoitus voidaan ottaa automaattisesti viimeksi lasketusta tasoituksesta.
3. Päivityspäivänä voi oletuksena olla kyseinen päivä, jolloin tulos on tallennettu tasoitushistoriaan, ja tätä voidaan tarvittaessa muuttaa.
4. Kenttätietokannasta (paikallinen tai keskitetty) voidaan tuoda automaattisesti maa, Course Rating, Slope Rating, Par ja Course Rating-Par - laskennat.
5. \*\*Tarvittaessa tulostiedot määrittelee Suomen Golfliitto ja niitä voidaan käyttää tunnistamaan pelimuoto, missä kierros on pelattu sekä muita kierrokseen liittyviä tietoja. Tämän tarkoituksena on pääasiallisesti avustaa tasoitustoimikuntaa tarkastusprosessissa, mutta sillä voidaan myös varmistaa, että tasoitusmääräyksiä noudatetaan oikein.

Esimerkkejä kuinka tulostieto voidaan kuvata:

Kierroksen tyyppi: **K**ilpailu, **T**avallinen pelaaminen;

**9**-reiän kierros

Pelimuoto: **L**yöntipeli, **P**istebogey,

Par/**B**ogey, **M**aksimitulos

Missä kierros on pelattu: **S**uomessa, **U**lkomailla

Muu tieto: **K**eskeytetty kierros, **P**oikkeuksellinen tulos,  
**T**oimikunnan tulos

6. \*\*\*Automaattista nettotulosten säätöä voidaan käyttää, jos käytössä on reikäkohtainen tulostensyöttö. Jos tätä ei ole käytössä, säätö tulee tehdä manuaalisesti, kun reikää ei ole pelattu loppuun tai sitä ei ole pelattu lainkaan.
7. Pelitasoitus voidaan laskea automaattisesti käyttäen pelaajan tasoitusta, Course Rating- ja Slope Rating -arvoja sekä pelattavan tiiuspaikan par-lukua.
8. Korjattu bruttotulos voidaan laskea automaattisesti.
9. \*\*\*\*Pistebogeypisteet ja Par/Bogey-tulokset voidaan laskea automaattisesti, kun reikäkohtainen tulostensyöttö on käytössä, muutoin ne tulee laskea manuaalisesti kokonaispisteinä/-tuloksena.
10. Kaikki laskentaan liittyvät säädöt kuten poikkeukselliset tulokset ja/tai tasoitustoimikunnan soveltamat säädöt voidaan automatisoida ja näin laskea lopullinen säädetty tasoitus.

Tietoja, joita ei voida täyttää automaattisesti, on tuloksia syötettäessä täytettävä manuaalisesti.



## Liite C – Pelitasoituksen määrät

Pelitasoituksen määrät on suunniteltu antamaan tasavertaiset mahdollisuudet kaiken tasoisille pelaajille kaikissa pelimuodoissa pelattaessa 9 tai 18 reikää.

Kilpailutasoitus saadaan laskemalla pelitasoituksen määrä pelitasoituksesta (ks. Sääntö 6.1 ja 6.2).

Suomen Golfliitto vastaa pelitasoituksen määrien vahvistamisesta tai se voi antaa vastuun golfseuralle.

Seuraavassa taulukossa on esitetty suositellut pelitasoitusten määrät perustuen keskikokoisen tasoituksellisen kilpailun pelaajamäärään. Pelitasoituksen määrää voidaan säätää pelaajamäärän ja halutun tasapuolisuuden mukaisesti (ks. Tulkinta C/1).

Pelimuoto	Kierroksen tyyppi	Suosittelun pelitasoituksen määrä
Lyöntipeli	Henkilökohtainen	95%
	Henkilökohtainen, pistebogey	95%
	Henkilökohtainen, Par/Bogey	95%
	Henkilökohtainen, maksimitulos	95%
	Four-Ball	85%
	Four-Ball, pistebogey	85%
	Four-Ball, Par/Bogey	90%
Reikäpeli	Henkilökohtainen	100%
	Four-Ball	90%
Muut	Foursomet	50% joukkueen kokonaistasoituksesta
	Greensomet	60% pienemmästä + 40% suuremmasta tasoituksesta
	Pinehurst/Chapman	60% pienemmästä + 40% suuremmasta tasoituksesta
	Paras tulos neljästä, lyöntipeli	75%
	2 parasta neljästä, lyöntipeli	85%
	3 parasta neljästä, lyöntipeli	100%
	Kaikki neljä tulosta, lyöntipeli	100%
	Scramble (4 pelaajaa)	25%/20%/15%/10% pienimmästä suurimpaan tasoitukseen
	Scramble (2 pelaajaa)	35% pienemmästä / 15% suuremmasta tasoituksesta
	Molempien tulos, reikäpeli	100%
	Paras tulos neljästä, Par/Bogey	75%
	2 parasta neljästä, Par/Bogey	80%
	3 parasta neljästä, Par/Bogey	90%
	Kaikki neljä tulosta, Par/Bogey	100%

Tasoituskilpailut:

Järjestetyissä kilpailuissa toimikunnan tulisi ilmoittaa kilpailumääräyksissä pelitasoituksen määrä.

Yleensä sen jälkeen, kun pelitasoituksen määrää on sovellettu lyöntipelissä, pelaaja saa koko kilpailutasoituksensa.

Yleensä sen jälkeen, kun pelitasoituksen määrää on sovellettu reikäpelissä, pelaaja, jolla on pienempi kilpailutasoitus, pelaa tasoituksella 0 suhteessa toisen pelaajan tasoitukseen. Isommalla tasoituksella pelaava saa kilpailutasoitusten erotuksen verran tasoituslyöntejä.

Korjatut plus-tasoitukset:

Ellei toimikunta toisin määrää, pelaajalta, jolla on korjattu plus-kilpailutasoitus, vähennetään lyöntejä rei'an par-lukuun nähden. Tämä aloitetaan reiältä, jonka tasoitusindeksi on 18. Esimerkiksi kilpailutasoituksella +2 pelaavalta pelaajalta vähennetään yksi lyönti par-lukuun nähden rei'illä, joiden tasoitusindeksi on 18 ja 17.

Kun sovelletaan pelitasoituksen määriä, pelaajan jolla on plus-kilpailutasoitus, tasoitus pyöristetään kohti nollaa säädöt huomioiden. Näin säilytetään suhteellinen ero kilpailutasoitusten kesken.

Jatkoreiät:

Pelitasoitusten määrällä on tarkoitus luoda tasavertaisuus 9 tai 18 reiän kierrokselle. Kilpailumääräyksissä tulisi määritellä kuinka tasoituslyöntejä sovelletaan, jos tarvitaan jatkoreikiä ottelun voittajan tai muiden sijojen ratkaisuun (ks. " Official Guide to the Rules of Golf", Toimikunnan ohjeet, Osa 7A).

## Liitteen C Tulkinnat:

### C/1 – Kilpailijoiden määrän vaikutus pelitasoituksen määrään

Kilpailijoiden määrällä on vaikutus tasavertaisuuteen ja mikä tulisi huomioida päätettäessä kilpailun ja pelimuodon pelitasoituksen määrä.

Keskikokoisessa tasoituskilpailussa (vähintään 30 pelaajaa) suositeltu pelitasoituksen määrä henkilökohtaisissa lyöntipelimuodoissa on 95%. Kilpailijoiden määrän ollessa alle 30 pelaajaa, suositeltava pelitasoituksen määrä on 100%.

### C/2 – Esimerkki kuinka tasoituslyönnit jaetaan tasoituskilpailussa, kun pelitasoituksen määrä on käytössä

Pelaaja	Henkilökohtainen reikäpeli Kilpailutasoitus 100% pelitasoituksen määrä	Four-Ball reikäpeli Kilpailutasoitus 90% pelitasoituksen määrä
A	10	9
B	18	16
C	27	24
D	39	35

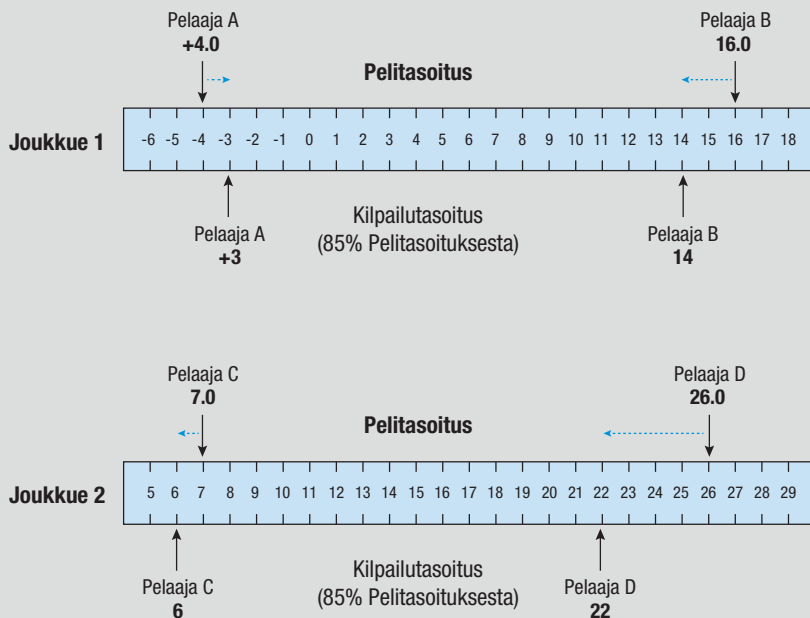
Esimerkki 1: Pelaajien A ja B välisessä henkilökohtaisessa reikäpelissä A pelaa tasoituksella 0 ja B saa 8 tasoituslyöntiä.

Esimerkki 2: Four-Ball reikäpelissä pelaaja A pelaa tasoituksella 0 pelaaja B saa 7, pelaaja C 15 ja pelaaja D 26 tasoituslyöntiä.

Huom.: Saatavat tasoituslyönnit four-ball reikäpelissä säilyvät samoina, vaikka pienimmän tasoituksen omaava pelaaja ei pystyisikään pelaamaan.

### C/3 – Esimerkki, kuinka tasoituslyönnit jaetaan tasoituskilpailuissa, joissa on mukana plus-tasoituksellisia pelaajia, ja kun pelitasoituksen määrä on käytössä.

Seuraava kuva esittää kuinka 85% pelitasoituksen määrää sovelletaan kahteen joukkueeseen, jotka pelaavat Four-Ball lyöntipelikilpailua pelitasoituksilla +4 (pelaaja A), 16 (pelaaja B), 7 (pelaaja C) ja 26 (pelaaja D):



85% pelitasoituksen määrä antaa 17 lyönnin erotuksen joukkueen 1 jäsenille ja 16 lyönnin erotuksen joukkueen 2 jäsenille. Tämä on noin 85% pelitasoitusten erotuksista ja suhteellinen tasavertaisuus säilyy.

Pelitasoituksen määrää sovellettaessa kaikki vähennykset aiheuttavat kilpailutasoituksen siirtymisen nolaa kohti, ml. pelaajat, joilla on plus-tasoitus.

Esimerkit:

Pelaaja	Pelitasoitus	Four-Ball lyöntipeli Kilpailutasoitus 85% pelitasoituksen määrä	Four-Ball reikäpeli Kilpailutasoitus 90% pelitasoituksen määrä
A	+4	+3	+4
B	16	14	14
C	7	6	6
D	26	22	23



Esimerkki 1: Four-Ball lyöntipelissä pelaaja A antaa 3 lyöntiä tasoitusta, pelaaja B saa 14, pelaaja C 6 ja pelaaja D 22 tasoituslyöntiä.

Esimerkki 2: Four-Ball reikäpelissä pelaaja A pelaa tasoituksella 0, pelaaja B saa 18, pelaaja C 10 ja pelaaja D 27 tasoituslyöntiä.

## Liite D – Tasoitustarkastus

Tasoitustarkastus antaa tasoitustoimikunnalle mahdollisuuden varmistaa, että pelaajan tasoitus kuvastaa hänen pelitaitojaan. Suositellaan vahvasti, että tasoitustoimikunta suorittaisi tasoitustarkastuksen ainakin kerran vuodessa kaikille niille jäsenille, jotka ovat valinneet seuran kotiseurakseen.

- WHS:n määrittelyissä suositellaan käytettäväksi raportteja ja merkintöjä, jotka avustavat tasoitustoimikuntaa löytämään ne pelaajat, jotka tarvitsevat tasoitustarkastusta. Tarkastus voidaan tehdä vuosittain tai aina tarvittaessa.
- Pelaajan tulee tietää ja hänelle tulee antaa mahdollisuuksien mukaan oikeus osallistua tasoitustarkastukseen sekä hänelle täytyy kertoa kuinka asiasta voi tarvittaessa valittaa.

Tasoitustarkastus voidaan tehdä:

- Suomen Golfliiton pyynnöstä kaikille Suomen Golfliiton jäsenseuroissa oleville tasoituksen omaaville jäsenille.
- Tasoitustoimikunnan toimesta pelaajalle, joka palauttaa jatkuvasti tuloksia, jotka eivät vastaa hänen pelitaitojaan.
- Pelaajan pyynnöstä, jos hän katsoo, että tasoitus ei vastaa hänen pelitaitojaan.

Tasoitustarkastusta tehtäessä tasoitustoimikunta voi huomioida:

- Pelaajan tasoitushistorian.
- Pelaajan tasoituksen kehityksen, esim. erot tasoituksessa viimeisen 12–24 kuukauden aikana.
- Poikkeamat pelaajan odotetuista tuloksista.
- Tulosten jättötiheyden viimeisen 12 kuukauden jaksolla verrattuna edelliseen 12 kuukauden jaksoon.
- Tasoitustuloksien vertailun kilpailuiden ja tavallisten kierrosten välillä.
- Tasoitustuloksien vertailun reikäpelien ja lyöntipelien välillä.
- Tasoitustuloksien vertailun henkilökohtaisten ja joukkuetapahtumien välillä.
- Kaikki suoritukset ei-hyväksytyissä pelimuodoissa.
- Kaikki muut tiedot, jotka tasoitustoimikunta tietää pelaajan pelitaidoista Esimerkiksi pelin parantuminen opetuksen seurauksena, kuinka usein pelaaja pelaa, ikääntyminen, loukkaantumiset tai sairaudet, jne.
- Prosenttiosuus kotikentällä pelatuista hyväksyttävistä tuloksista.
- Prosenttiosuus tavallisella pelaamisella pelatuista hyväksyttävistä tuloksista.
- Prosenttiosuus 9–reian hyväksyttävistä tuloksista.
- Tunnistaa asianmukaiset tasoitusmuutokset tasoitustoimikunnan harkintaan.
- Milloin pelaaja viimeksi pelasi tasoitukseensa.
- Kuinka monta kierrosta sitten pelaaja on viimeksi pelannut tasoitukseensa.
- Toisen seuran, jossa pelaaja on jäsenenä, ilmoittamat tiedot.

# Liite E– Reikäkohtaiset tasoitusindeksit (myöhemmin tasoitusindeksit)

Golfin Säännöissä sanotaan: “Toimikunta on vastuussa reikäkohtaisten tasoitusindeksien ilmoittamisesta tuloskortissa tai jossain muualla näkyvällä paikalla (esim. lähellä ensimmäistä tiiausaluetta), jossa selviää, millä rei’illä tasoituslyöntejä saa tai joutuu antamaan.” (Ks. Golfin Säännöt, Toimikunnan ohjeet, Osa 5I (4)).

18 reiälle tasoitusindeksit suositellaan jaettavaksi kuuteen kolmen reiän ryhmään, joissa jokaisen reiän pelivaikeus arvioidaan suhteessa par’iin. Jokaisen reiän vaikeus saadaan määriteltä objektiivisesti reikäkohtaisen Course Rating –määrittelyjen perusteella ja tämä tapahtuu seuraavasti:

$$\text{Scratch-arvo} + \text{Bogey-arvo} - (2 \times \text{par})$$

Esimerkiksi par–4 reiällä, jolla Scratch-arvo on 4.2 ja Bogey-arvo on 5.3:

$$4.2 + 5.3 - (2 \times 4) = 1.5 \text{ yli par’iin}$$

Suosittelava menetelmä on tasoitusindeksien sijoittaminen kuuteen kolmen reiän ryhmään, jonka tuloksena tasoitusindeksit sopivat lyönti- ja reikäpeleihin. Tämä menetelmä toimii seuraavasti:

- Sijoita parittomat tasoitusindeksit etuysille ja parilliset takaysille. Jos Course Ratingin mukaan takaysi on huomattavasti etuysia vaikeampi, voidaan tasoitusindeksien ysejä vaihtaa.
- Jaa tasoitusindeksit tasaisesti 18 reiälle niin, että tasoituslyöntejä saava pelaaja saa käyttöönsä suuren osan tasoituslyönneistään ennen kuin reikäpeliottelu on ohi.
- Sijoita pienimmät tasoitusindeksi (1 tai 2) jokaisen ysin keskimmäiseen kolmen reiän ryhmään. Jos mikään keskimmäisestä kolmen reiän rei’istä ei ole 6 vaikeimman reiän joukossa suhteessa par’iin, niin silloin tämä voidaan sijoittaa kyseisen kolmen reiän ryhmän viereiselle reiälle eli ensimmäisen kolmen reiän ryhmän viimeiselle tai viimeisen kolmen reiän ryhmän ensimmäiselle reiälle.
- Sijoita toiseksi pienimmät tasoitusindeksit (3 tai 4) molemmille yseille joko ensimmäiseen tai viimeiseen kolmen reiän ryhmään, ellei pienin tasoitusindeksi jo ole tässä ryhmässä.

- Pyri välttämään pienten tasoitusindeksien (6 tai pienempi) sijoittamista peräkkäisille rei'ille.
- Samoja tasoitusindeksejä käytetään, kun pelaaja saa enemmän kuin 18 tasoituslyöntiä. Tällöin tasoitusindeksi 1 vastaa tasoitusindeksiä 19, 37 ja 55 ja jokaisella kerralla pelaaja saa yhden tasoituslyönnin lisää.

Nämä suositellut menettelyt tukevat Golfin Sääntöjen, Toimikunnan ohjeiden Osan 5I (4) mukaista ohjeistusta.

### **Reikäkohtaiset tasoitusindeksit pelattaessa 9 reikää**

Pelattaessa 9 reikää 18-reikäisellä golfkentällä, tulee tasoituslyöntien saaminen mennä 18 reiän tasoitusindeksien mukaan nousevassa järjestyksessä.

Tasoitutoimikunta voi myös määritellä tasoitusindeksit rei'ille 1–9, joka perustuu 18 reiän tasoitusindekseihin.

Plus-tasoituksellisille pelaajille, joka joutuu antamaan lyöntejä, tasoituslyöntien antaminen alkaa suurimmasta 9 reiälle annetusta tasoitusindeksistä. Jos toimikunta on ottanut käyttöön tasoitusindeksit 1–9, niin tasoituslyöntien antaminen aloitetaan tasoitusindeksistä 9

Esimerkki tasoitusindekseistä

<b>Esimerkki 18-reiän tasoitusindekseistä</b>																		
Reikä	1	2	3	4	5	6	7	8	9	10	11	12	13	14	15	16	17	18
HCP-indeksi	7	15	5	11	1	13	3	17	9	8	16	6	12	2	14	4	18	10

Kun toimikunta päättää soveltaa 18-reiän tasoitusindeksejä tehdessään vastaavia 9-reiän tasoitusindeksejä:

<b>Esimerkki sovelletuista 9-reiän tasoitusindekseistä</b>									
Reikä	1	2	3	4	5	6	7	8	9
HCP-indeksi	4	8	3	6	1	7	2	9	5

## Liite F – Par'in määrittäminen

Tasointumääräyksissä par on yksi tekijä laskettaessa:

- Nettoparia (rei'ille, joita ei ole pelattu)
- Nettotuplabogeyta (reiän maksimitulos tasointumääräyksissä)
- Pelitasointusta, joka sisältää Course Rating – Par –korjauksen

On tärkeää, että golfkentän jokaisella reiällä on oikea par-luku niin miehille kuin naisille ja nämä par-luvut tulee olla painettuna tuloskorttiin.

Suositteluaan, että par-luvut määritellään pituuden perusteella seuraavan taulukon mukaisesti:

Par	Miehet	Naiset
3	– 240 metriä	– 200 metriä
4	220 – 450 metriä	180 – 380 metriä
5	410 – 650 metriä	340 – 550 metriä
6	yli 610 metriä	yli 520 metriä

Huom.: Näissä ohjepituuksissa oletetaan, että golfkenttä on alle 610 metrin korkeudessa merenpinnasta.

- Par-luku kuvaa tulosta, jonka scratch-pelaajan oletetaan tekevän kyseisellä reiällä ja siinä huomioidaan myös pelaamisen vaikeus kyseisellä reiällä. Tässä huomioidaan myös tehollisen pituuden korjauskertoimet, esim. korkeuserot, pakotetut lay-up lyönnit ja vallitsevan tuulensuunnan.
- Reiän pituuden ollessa kahden par-luvun välissä esim. 430 metriä (miehillä) tai 360 metriä (naisilla), voi par-luku olla 4 tai 5 reiän vaikeudesta riippuen.
- Reiän pituuden ollessa kahden par-luvun välissä, niin voi olla aiheellista, että par-luku kuvastaa sitä, kuinka reikä on suunniteltu pelattavan. Esim. jos reiän pituus kaikilta tiiauspaikoilta on miehille par-4 suositusten mukainen, mutta etutiiltä reiän pituus on 230 metriä, voi tämä reikä olla par-4, koska se on suunniteltu pelattavan niin.

# Liite G – Golfkenttä, Course Rating ja Slope Rating

Kentän mitta, Course Rating ja Slope Rating sekä kentän muutokset

## a. Yleistä

Suomessa golfkentille tehtävistä Course Rating ja Slope Rating-määrittelyistä vastaa Suomen Golfliitto. (ks. Määritelmä golfkenttä).

Course Rating tulee tarkastaa säännöllisesti ja tarvittaessa muuttaa sitä. Uusi golfkenttä voi muuttua usein ensimmäisten vuosien aikana ja tämän takia se tulee arvioida uudelleen 5 vuoden jälkeen ensimmäisestä määrittelystä. Tämän jälkeen uudelleenarviointi tehdään 10 vuoden välein.

## b. Kentän mittaus

Jokainen reikä täytyy mitata ja pyöristää lähimpään metriin jokaisen tiiauspaikan pysyviltä mittamerkeiltä tavalla, joka on esitelty Course Rating -järjestelmässä.

## c. Tiimerkit

Tiimerkkien, joilla merkitään golfkentän jokainen tiiauspaikka, tulisi olla johdonmukainen nimen, värin ja/tai suunnittelun perusteella ja erotettavissa muista tiimerkeistä, joita kentällä käytetään. Suositellaan, että Golfliitto antaa ohjeet golfkentille siitä, kuinka vältetään viittaukset sukupuoleen tai ikään.

## d. Course Rating, Slope Rating ja Par -arvojen esittäminen

Jokaisen tiiauspaikan Course Rating, Slope Rating ja Par -arvojen täytyy olla saatavilla siten, että pelaaja voi helposti muuttaa tasoituksensa pelitasoitukseksi sekä tarvittaessa kilpailutasoitukseksi hyväksyttävän tuloksen palauttamista varten.

## e. Course Rating ja Slope Rating

Course Rating ja Slope Rating määritellään kentän pelivaikeuksien mukaisesti scratch-pelaajalle ja bogey-pelaajalle normaaliolosuhteissa pelattaessa. Tehollinen pelaamisen pituus määritellään reiän pituuden, pallon rullauksen, tuulen, korkeuserojen, kentän korkeuden, dog-legien sekä pakotettujen lay-up-lyöntien mukaan. Tehollisen pelaamisen pituuden lisäksi jokaiselle reiälle määritellään 10 vaikeustekijää sekä scratch- että bogey-pelaajalle. Näitä vaikeuksia ovat: väylän pinnan muoto, väylän leveys, viheriölle lähestyminen, karheikot, bunkkerit, estealueiden ylittäminen, sivuttaiset estealueet, puut, viheriön pinta sekä psykologinen vaikeus. Course Rating -järjestelmässä käytetään taulukkoarvoja, säätöjä sekä kaavoja kyseisiä arvoja laskettaessa.

Course Rating lasketaan tehollisen pelaamisen pituuden ja vaikeusarvojen perusteella 9 tai 18 reiälle. Course Rating esitetään lyönteinä yhden kymmenyksen tarkkuudella ja tämä kertoo scratch-pelaajan odotetun tuloksen. Bogey Rating antaa bogey-pelaajan odotetun tuloksen. Course Rating ja Bogey Rating -arvoja käytetään hyväksi laskettaessa Slope Rating -arvoa. Golfkentän standardi-vaikeutta kuvaa Slope Rating -arvo 113.

Golfin Säännöissä määritelty tiiausalueen etureunaa ei tulisi laittaa yli 10 metriä lähemmäksi tai kauemmaksi minkään reiän pysyvistä mittamerkeistä. Kokonaisuudessaan golfkenttää ei pitäisi lyhentää (tai pidentää) yli 100 metriä sen mitatusta kokonaispituudesta. Tällä taataan oikea Course Rating ja Slope Rating -arvojen soveltaminen laskettaessa tasoitustuloksia.

## **f. Golfkentän muutokset**

### **(i) Tilapäiset muutokset**

Tasoitustoimikunnan täytyy ilmoittaa Suomen Golfliitolle, jos golfkentälle tehdään tilapäisiä muutoksia, jotka voivat vaikuttaa Course Rating -arvoon. Suomen Golfliitto päättää, onko näissä olosuhteissa pelatut tulokset tasoituskelpoisia, ja tarvitseeko Course Rating ja Slope Rating -arvoja muuttaa tilapäisesti.

Jos tilapäinen Course Rating ja Slope Rating on määritelty, tulee tämä tieto saattaa pelaajien tietoon ennen kuin he aloittavat kierroksen pelaamisen.

#### 18-reikäisellä golfkentällä:

Jos Suomen Golfliitto hyväksyy, tilapäinen Course Rating ja Slope Rating voidaan laskea tasoitustoimikunnan ja/tai Suomen Golfliiton toimesta seuraavasti:

- Haetaan lähin tiiauspaikka, joka on määritelty kyseiselle sukupuolelle.
- Määritellään käytettävän tiiauspaikan ja arvioinnissa käytetyn tiiauspaikan pituusero.
- Säättöä ei tarvita eron ollessa alle 100 metriä ja tulokset voidaan palauttaa normaalisti. Muussa tapauksessa
- Eron ollessa 100 - 274 metriä, voidaan käyttää alla olevaa taulukkoa Course Rating ja Slope Rating -arvojen säätämiseen.

Näiden ohjeiden ja alla olevan taulukon avulla haetaan pituuseroa vastaava alue:

Miesten arvojen säätö			Naisten arvojen säätö		
Metrit	Muutos Course Rating -arvoon	Muutos Slope Rating -arvoon	Metrit	Muutos Course Rating -arvoon	Muutos Slope Rating -arvoon
100 - 110	0.5	1	100 - 110	0.6	1
111 - 130	0.6	1	111 - 122	0.7	1
131 - 150	0.7	2	123 - 139	0.8	2
151 - 170	0.8	2	140 - 155	0.9	2
171 - 190	0.9	2	156 - 172	1.0	2
191 - 210	1.0	2	173 - 188	1.1	2
211 - 230	1.1	3	189 - 205	1.2	2
231 - 250	1.2	3	206 - 221	1.3	3
251 - 274	1.3	3	222 - 238	1.4	3
*Ota yhteyttä Suomen Golfliittoon, jos ero on enemmän kuin 274 metriä			239 - 254	1.5	3
			255 - 274	1.6	3
			*Ota yhteyttä Suomen Golfliittoon, jos ero on enemmän kuin 274 metriä		

**Huom.:**

1. Mahdolliset Course Rating ja Slope Rating -arvojen muutokset täytyy ottaa käyttöön ja ilmoittaa pelaajille ennen kuin he lähtevät kierrokselle.
2. Jos pelataan eri tiiuspaikkojen yhdistelmiä, tulee Course Rating ja Slope Rating -arvojen olla saatavilla, jotta tulos olisi hyväksytään tasoitustulokseksi. Jos kilpailusta vastaava toimikunta on käyttänyt kilpailussa tiiuspaikkojen yhdistelmää, tätä tilapäistä arviointimenetelmää voidaan käyttää, mutta tämä menetelmä ei ole virallinen tai pysyvä Course Rating ja Slope Rating -arvojen määrittämismenetelmäksi.

**(ii) Pysyvät muutokset**

Golfseuran täytyy ilmoittaa Suomen Golfliitolle, kun golfkentälle tehdään pysyviä muutoksia. Golfkentän pysyvät muutokset edellyttävät Suomen Golfliittoa arvioimaan nykyisiä Course Rating ja Slope Rating -arvoja ja päättämään tarvitaanko uutta arviointia.





## Hakemisto

	Sääntö	Sivu
<b>Aktiivinen kausi</b>	2.1	24
<b>Alin tasoitus</b>		
- 20 hyväksytyä tulosta	5.7	55
- Aikaikkuna	5.7/1	56
- Tasoitusrekisteri	5.7	55
<b>Bogey Player</b>	Liite G	96
<b>Course Rating</b>		
- Bogey Rating	Liite G	96
- Bogey-pelaaja	Liite G	96
- Course- ja Slope Rating määrittäminen	Liite G	96
- Golfkentän pituus	Liite G	96
- Pelitasoitus	6.1	60
- Scratch-pelaaja	Liite G	96
- Slope Rating	Liite G	96
- Tehollisen pelaamisen pituus	Liite G	96
- Vaikeustekijät	Liite G	96
<b>Ei-aktiivinen kausi</b>	Liite A	74
<b>Golfin Säännöt</b>		
- Hyväksyttävät tulokset	2.1	24
- Reikäkohtaiset tasoitusindeksit (HCP-indeksit)	Liite E	93
- Tuloksen vahvistaminen	4.4	40
<b>Golfkenttä</b>		
- Course Rating	Liite G	96
- Course Ratingin ja Par'in esittäminen	Liite G	96
- Kentän pituus	Liite G	96
- Pysyvät muutokset	Liite G	96
- Slope Rating	Liite G	96
- Tiiäusmerkit	Liite G	96
- Väliaikaiset muutokset	Liite G	96
<b>Golfseura</b>		
- Jäsen	1.4a	20
- Kotiseura	1.4b	21
- Par-luvun muuttaminen	Liite A	74
- Tasoitustoimikunta	1.3(ii)	19
- Tulosten palauttamisen vastuu	5.4/2	50

	Sääntö	Sivu
<b>Hallintoalue</b>		
- Oikeus käyttää tasoitusmääräyksiä (WHS)	1.2	18
- Suomen ulkopuolella	2.1a(ii)	26
- Suomessa	2.1a(i)	26
- Valtuutettu liitto (Suomen Golfliitto)	1.3	18
- WHS:n rekisteröidyt tavaramerkit	1.2	18
<b>Hyväksytty pelimuoto</b>		
- 18 reikää	2.2a	31
- 9 reikää	2.2b	31
- Four-Ball lyöntipeli	2.1a	26
- Four-Ball reikäpeli	2.1a	26
- Henkilökohtainen lyöntipeli	2.1a	26
- Henkilökohtainen reikäpeli	2.1a	26
- Järjestetty kilpailu	2.1a	26
- Maksimitulos	2.1a	26
- Par / Bogey	2.1a	26
- Pelitasoituksen määrä	Liite C	86
- Pistebogey	2.1a	26
- Suomen ulkopuolella	2.1a(ii)	26
- Suomessa	2.1a(i)	26
- Tavallinen pelaaminen	2.1a	26
<b>Hyväksyttävä tulos</b>		
- Aktiivinen kausi	2.1	24
- Hyväksytty pelimuoto	2.1a	26
- Pelattu Golfin Sääntöjä noudattaen	2.1b	29
- Tilapäiset viheriöt tai tiiauspaikat	2.1/3	25
- Tuloksen vahvistaminen	4.4	40
- Vähimmäismäärä reikiä	2.2a/2.2b	31
<b>Jäsen</b>		
- Jäsenenä useammassa seurassa	1.4b/3	22
- Seuraan liittyminen	1.4a	20
<b>Kilpailutasoitus</b>		
- Kilpailutasoituksen laskeminen	6.2	61
- Pelitasoitus	6.1	60

	Sääntö	Sivu
<b>Korjattu bruttotulos</b>		
- Ennen kuin tasoitus on saatu	3.1b	33
- Kun pelaajalla on jo tasoitus	3.1a	32
- Reiän maksimitulos	3.1	32
- Nettotuplabogey	3.1b	33
- Reikää ei ole pelattu lainkaan	3.2	34
- Reikää ei ole pelattu loppuun	3.3	36
<b>Kotiseura</b>		
- Hallintoalue (Suomi)	1.4b/3	22
- Kotiseuran nimeäminen	1.4b	21
- Tasoitusindeksit (HCP-indeksit)	Liite A	74
- Tasoitustoimikunta	7.1	64
- Yksi tasoitusrekisteri	Liite A	74
<b>Kova rajoittaminen</b>	5.8(ii)	
<b>Nettopar</b>		
- Reikää ei ole pelattu	3.2	34
<b>Nettotuplabogey</b>		
- Reiän maksimitulos	3.1b	33
<b>Par</b>		
- Par-luvun määrittäminen	Liite F	95
- Reikäkohtaiset tasoitusindeksit (HCP-indeksit)	Liite E	93
- Reikäpituudet	Liite F	95
<b>Pehmeä rajoittaminen</b>	5.8(i)	
<b>Peliolosuhdelaskenta (PCC)</b>		
- 27 reikäinen golfseura	5.6/6	54
- 9 reiän tulokset	5.1b	45
- Aikaikkuna tulosten palauttamiselle	4.3	39
- Erilliset PCC-laskennat samalle päivälle	5.6/3	53
- Hyväksytyt pelaajat	5.6/1	52
- Muualla pelatun tuloksen palauttaminen	5.6/5	54
- PCC-säädön laajuus	5.6	51
- Päivittäiset peliolosuhdelaskennat	5.6	51
- Tasoituksen laskeminen	5.6	51
- Tasoitustuloksen laskeminen	5.1	44
- Useampi kuin yksi PCC päivää kohti	5.6/2	
- Vähintään 8 hyväksyttyä tulosta	5.6	51

	Sääntö	Sivu
<b>Pelitasoituksen määrä</b>		
- Jatkoreiät	Liite C	86
- Kilpailutasoitus	6.2	61
- Pelimuoto	Liite C	86
- Pelitasoitus	6.1	60
- Plus-tasoitus	Liite C	86
- Saadut / annetut tasoituslyönnit plus-tasoitukselle	Liite C/3	89
- Tasoituksellinen kilpailu	Liite C	86
<b>Pelitasoitus</b>		
- 18 reiän pelitasoitus	6.1a	60
- 18 reiän pelitasoitus kun pelataan 9 reikää	6.1a	60
- 9 reiän pelitasoitus	6.1b	60
- Annettavat tasoituslyönnit (plus-tasoituksen pelaajat)	Liite C	86
- Course Rating	Liite G	96
- Course Rating ja Par	6.1	60
- Kilpailutasoitus	6.2	61
- Pelitasoituksen määrä	Liite C	86
- Plus-tasoitukselliset pelaajat	Liite C	86
- Saadut tasoituslyönnit	Liite E	93
- Slope Rating	Liite G	96
<b>Poikkeuksellinen tulos</b>		
- Säättöjen pysymisen varmistaminen	5.9	58
- Tasoituksen säätäminen	7.1a(ii)	65
- Tasoitushistoria	Liite B	80
- Tasoitustarkastus	7.1a	64
- Tasoitustoimikunta	7.1	64
- Tasoitustulos	5.9	58
- Vähennys	5.9	58
<b>Rajoittaminen</b>		
- Alin tasoitus	5.7	55
- Kova Rajoittaminen	5.8(ii)	57
- Pehmeä rajoittaminen	5.8(i)	57
<b>Reikäkohtainen tasoitusindeksi</b>	Ks. Tasoitusindeksi	

	Sääntö	Sivu
<b>Reiän maksimitulos</b>		
- Ennen kuin tasoitus on saatu	3.1a	32
- Kun pelaajalla on jo tasoitus	3.1b	33
- Nettotuplabogey	3.1b	33
<b>Scratch-pelaaja</b>		
- Course Rating	Liite G	96
- Slope Rating	Liite G	96
- Tasoitusindeksi	5.2	47
<b>Slope Rating</b>		
- Bogey Rating	Liite G	96
- Course Rating	Liite G	96
- Course- ja Slope Rating -arvojen esittäminen	Liite G	96
- Golfkenttä	Liite G	96
- Pelitasoitus	6.1	60
- Tasoituslyönnit	6	60
<b>Tasoitus</b>		
- 20 tulosta	5.2b	49
- Alin tasoitus	5.7	55
- Ensimmäinen tasoitus	4.5	41
- Kova rajoittaminen	5.8(ii)	57
- Pehmeä rajoittaminen	5.8(i)	57
- Pelitaito	5	44
- Plus-tasoitus	5.2c	49
- Sidosryhmien vastuut	Liite A	74
- Suurin tasoitus	5.3	49
- Sääto	5.2a	47
- Tasoituksen laskeminen	5.2	47
- Tasoituksen menettäminen	5.5	51
- Tasoitustoimikunnan toimenpiteet	7	64
- Tasoitustuloksen laskeminen	5.1	44
- Tulosten vanheneminen	5.5	51
- Vähemmän kuin 20 tulosta	5.2a	47

	Sääntö	Sivu
<b>Tasoiusindeksi (HCP-indeksi)</b>		
- Course Rating –järjestelmä	Liite G	96
- Enemmän kuin 18 tasoiuslyönnin soveltaminen	Liite E	93
- Reikäkohtaiset tasoiusindeksit (HCP-indeksit)	Liite E	93
- Reikäkohtaiset tasoiusindeksit pelattaessa 9 reikää	Liite E	93
- Tasoiuslyönnit	6	60
- Toimikunnan toimenpiteet	Liite E	93
<b>Tasoiusmääräykset</b>		
- Oikeus käyttää tasoiusmääräyksiä (WHS)	1.2	
<b>Tasoiusrekisteri</b>		
- Kotiseura	Liite B	80
- Tarvittavat tiedot	Liite B	80
- Tasoiustoimikunta	Liite B	80
<b>Tasoiustarkastus</b>		
- Loukkaantunut pelaaja	7.1a/2	68
- Pelaajan pyynnistä	7.1a(i)	64
- Tasoiuksen jäädyttäminen	7.1a(ii)	65
- Tasoiuksen säätäminen	7.1a(ii)	65
- Tasoiuksen uudestaan asettaminen	7.1a(ii)	65
- Tasoiustoimikunta	7.1	64
- Toinen golfseura pyytää säätöä	Liite D	92
<b>- Tasoiustoimikunta</b>		
- Kilpailumääräykset	7.2a	71
- Par-luvun muuttaminen	Liite A	74
- Pelaajan tasoiuksen muuttaminen	7.1a(ii)	65
- Pelaajan tasoiuksen peruuttaminen	7.1c	70
- Pelaajan tasoiuksen uudestaan asettaminen	7.1d	71
- Tasoiustarkastus	7.1a	64
- Toimikunnan toimenpiteet	7	64
- Toimikunnan tulos	7.1b	68
- Tulosten syöttäminen	7.2b	71
<b>Tasoiustuloksen palauttaminen</b>	Ks. Tuloksen palauttaminen	

	Sääntö	Sivu
<b>Tasoitustulos</b>		
- 18 reikää	5.1a	44
- 9 reikää	5.1b	45
- Poikkeuksellinen tulos	5.9	58
- Tasoitustuloksen laskeminen	5.1	44
<b>Toimikunnan tulos</b>		
- Ei hyväksyttävää syytä tuloksen palauttamatta jättämiselle	7.1b(ii)	69
- Hyväksyttävä syy tuloksen palauttamatta jättämiselle	7.1b(i)	68
- Kohtuuttoman edun saaminen	7.1b(ii)	69
- Toimikunnan tuloksen soveltaminen	7.1b	68
- Tulos on saatavilla	7.1b(ii)	69
<b>Tuloksen palauttaminen</b>		
- Aikaikkuna tulosten palauttamiseen	4.3	39
- Ajoissa palauttaminen	4	38
- Milloin tuloksen voi palauttaa	4.2	39
- Reikäkohtaisten tulosten palauttaminen	4.1a(ii)	38
- Reikää ei ole pelattu	3.2	34
- Reikää ei ole pelattu loppuun	3.3	36
- Tulosta ei ole palautettu	7.1b	68
- Vajaat kierrokset	3.2	34
<b>Tuloksen vahvistaminen</b>		
- Vertailumenettely	4.4	40
<b>Tulostieto</b>		
	Liite B	80
<b>Valtuutettu liitto</b>		
- Alueellinen organisaatio	1.3(iii)	19
- Hallintoalue	1.3(iv/v)	19/20
- Kansallinen liitto	1.3(iv)	19
- Monikansallinen liitto	1.3(v)	20
- Par-luvun säästö	Liite A	74
- Vastuut	Liite A	74
<b>Vertailumenettely</b>		
- Tasoitusrekisteri	Liite B	80
- Tuloksen vahvistaminen	4.4	40









---

USGA ja R&A ovat julkaisseet  
yhtenevät tasoitusmääräykset,  
joilla määritellään golfarin  
pelitaito ja joilla lisätään golfarin  
pelinautintoa missä tahansa hän  
pelaakaan.

---



S U O M I  G O L F

WORLD HANDICAP SYSTEM

R&A USGA®